



Bulletin

Nr. 49

Jahresübersicht 2009

Beobachtungsperiode: 1. Januar bis 31. Dezember 2009



Rallenreiher (oben) Kuhreiher

zusammengestellt im Auftrag
der Ornithologischen Arbeitsgruppe Klingnauer Stausee
und Baudepartement Kanton Aargau Abt. Landschaft und Gewässer, Sektion Natur und
Landschaft

Kontaktadresse:
Max Ruckstuhl, Laufferweg 6, 8006 Zürich, Tel. 044 / 363 15 46

19. August 2010

Liebe Mitarbeiterinnen und Mitarbeiter
Sehr geehrte Damen und Herren

Für die Jahresübersicht 2009 standen über 39'000 Beobachtungen zur Verfügung. Dies zeigt einmal mehr, dass der Klingnauer Stausee nach wie vor zu den attraktivsten Beobachtungsgebieten gehört. Insgesamt wurden 194 Arten festgestellt. Über 134 Ornithologinnen und Ornithologen trugen zu diesem Resultat bei. Herzlichen Dank!

Brutvogelbestandsaufnahmen 2009 (BVB)

Auch 2009 hat Claudio Koller in den Gebieten Stausee, Gippinger Grien, Koblenzer Giriz und Machme Brutvogelkartierungen durchgeführt. Die Daten sind jeweils bei den besprochenen Arten angefügt.

Ornithologische Schlagzeilen 2009

Graugans: Neue Höchstzahl 51 Ex. vom 20. bis 22. November

Rallenreiher: 1 Ex. vom 16. bis 19. Mai (5. Nachweis nach 1968, 1994, 2002 und 2003)

Blässhuhn: mit 1522 Ex. wurde die höchste Zahl seit über 70 Jahren gezählt

Löffler: 1 Ex. am 25. Mai

Säbelschnäbler: 1 Ex. vom 5. bis 18. November

Thorshühnchen: 2 Ex. am 10. August

Zwergseeschwalbe: 1 Ex. am 22. Juni

Rötelschwalbe: 1 Ex. am 29. April, 2. Nachweis nach 1968

Brachpieper: 2 Ex. am 28. April

Seidenschwanz: Invasionsjahr, 62 Ex. am 11. Januar

Schwarzkehlchen: 12 Ex. während des Frühjahrszugs am 29. März

Seggenrohrsänger: 1 Ex. am 28. April (letzte Beobachtung 1992)

Bergfinken: 10'000 Ex. am 18. Dezember

Diese Jahresübersicht sowie ältere Jahresberichte können auf www.klingnauerstausee.ch herunter geladen werden. Ebenfalls werden die Daten und Informationen über Brut und Durchzug für jede Vogelart jährlich aktualisiert. Es lohnt sich also, ab und zu wieder einmal diese Internetsite zu besuchen.

Damit diese Site auch gestalterisch attraktiv bleibt, bin ich sehr an aktuellen Fotos vom Klingnauer Stausee und seinen Auengebieten interessiert. Sind Sie ein guter Fotograf oder haben Sie einen interessanten Schnappschuss gemacht, dann senden Sie Ihre Bilder mit einer kurzen Legende an max.ruckstuhl@klingnauerstausee.ch !

Haben Sie Fragen, Anregungen oder Fehler im Bulletin entdeckt? Zögern Sie nicht, mich zu kontaktieren.

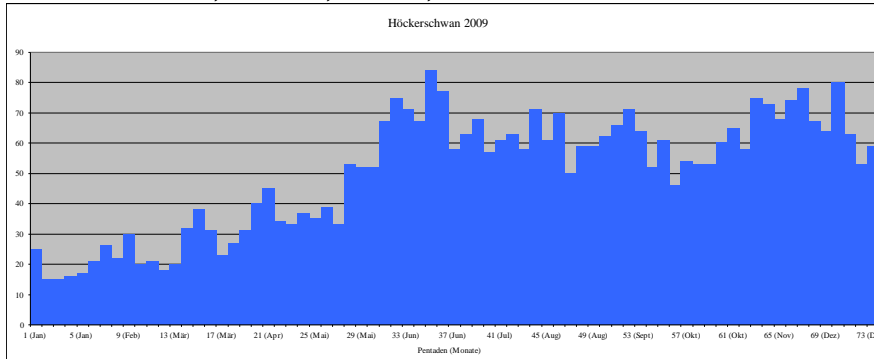
herzliche Grüsse

Max Ruckstuhl

Beobachtungen 2009:

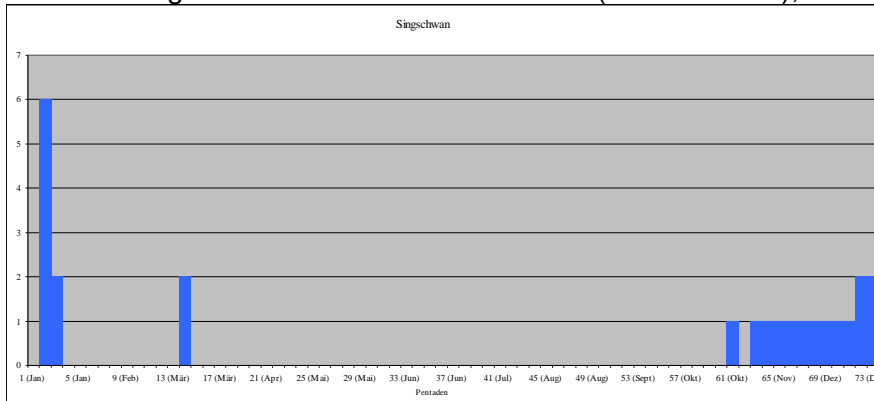
Höckerschwan (*Cygnus olor*) 570

Mitte-Januar-Bestand 16 Ex. (M. Güntert, W. Portmann). Erste Nester am 22. Apr. (P. Grimm), insges. 5-6 Bruten, erste Pulli ab 16. Mai, insges. 18 Junge. Max. 84 Ex. am 21. Juni (A. Niffeler).
BVB: Stausee 4; Grien 1; Giriz 1; Machme 1



Singschwan (*Cygnus cygnus*) 550

Max. Winterbestand 6 Ex. am 7. Jan. (J. Hartmann), letzte Beob. 2 Ex. am 11. März (E. Weiss). Erste Wintergäste 2009/10 1 Ex. am 31. Okt. (M. Schweizer), max. 2 Ex. ab 26. Dez. (div. Beob.).

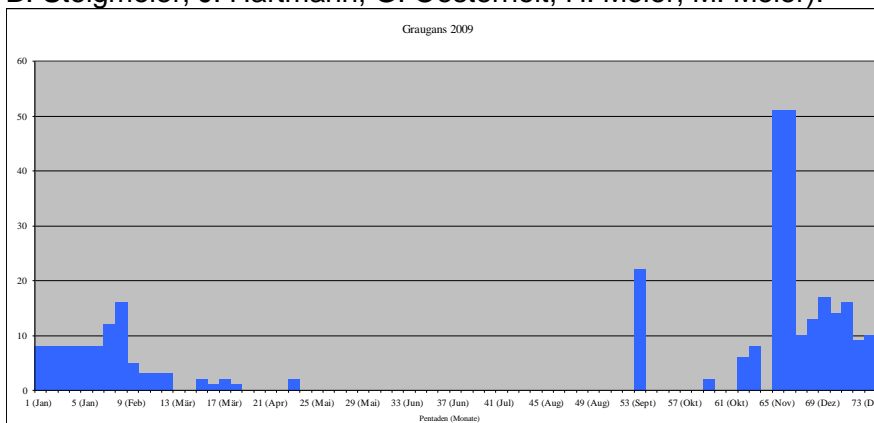


Saatgans (*Anser fabalis*) 620

14-16 Ex. vom 11. Jan. bis 24. Feb. (viele Beob.).

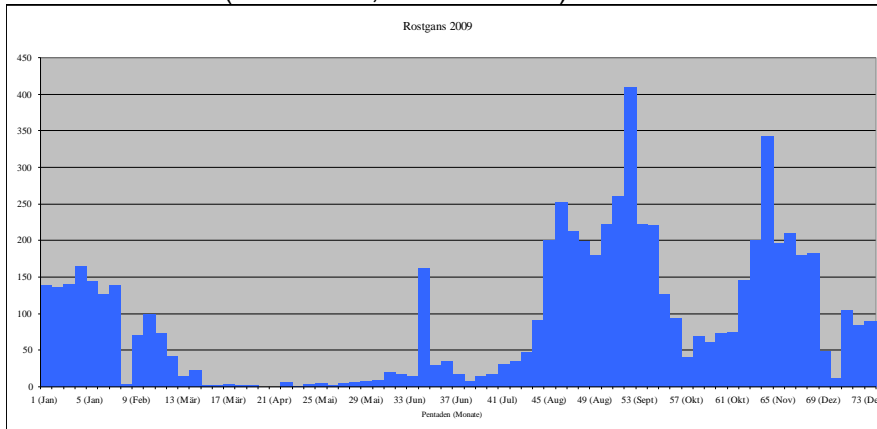
Graugans (*Anser anser*) 590

Mitte-Januar-Bestand 8 Ex. (M. Güntert, W. Portmann), max. Winterbestand 16 Ex. am 6. Feb. (R. Mosimann), letzte Beob. 2 Ex. am 22. Apr. (V. Döbelin, J. Hartmann). Erste Beob. Winter 2009/10 22 Ex. am 19. Sept. (G. Oesterhelt, max. 51 Ex. vom 20. bis 22. Nov. (neue Höchstzahl) (O. Heeg, B. Steigmeier, J. Hartmann, G. Oesterhelt, H. Meier, M. Meier).



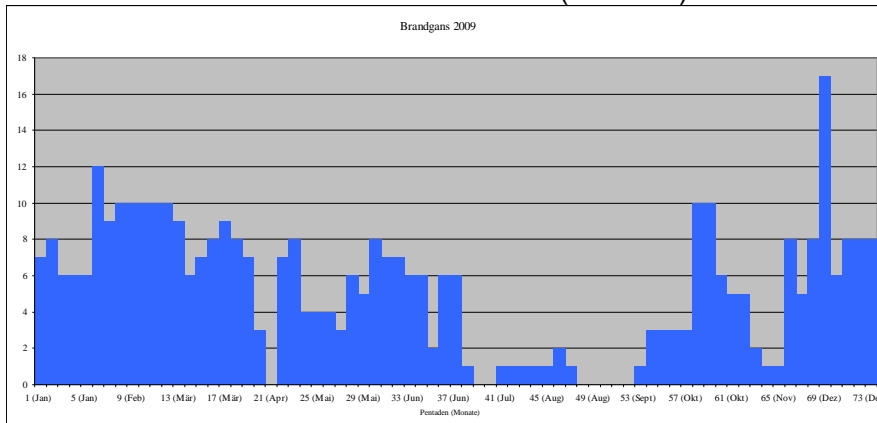
Rostgans (*Tadorna ferruginea*) 700

Mitte-Januar-Bestand 164 Ex. (=max. Winterbestand) (M. Güntert, W. Portmann). Keine Brut. Starker Anstieg ab Juni mit einem ersten Maximum von ca. 162 Ex. am 19. Juni (M. Suter), zweites Maximum von 410 Ex. am 13. Sept. (M. Güntert, W. Portmann) und ein drittes Maximum von 342 Ex. am 15. Nov. (M. Güntert, W. Portmann).



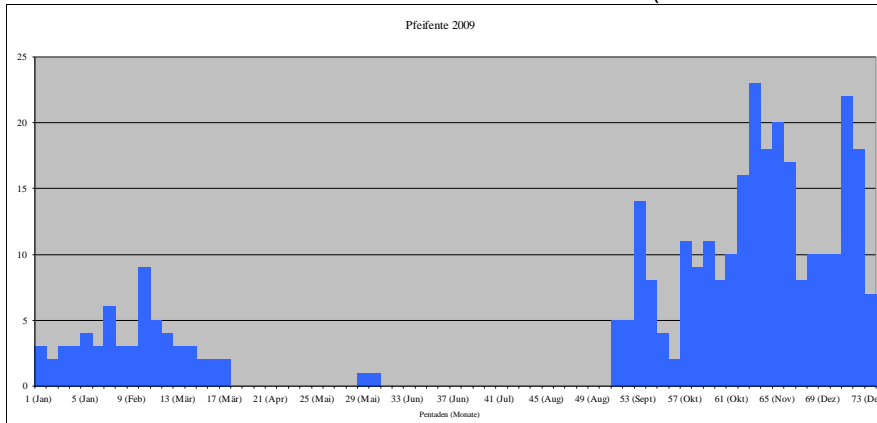
Brandente (*Tadorna tadorna*) 710

Mitte-Januar-Bestand 6 Ex. (M. Güntert, W. Portmann), max. Winterbestand 12 Ex. am 26. Jan. (A. Niffeler). Balzverhalten konnte am 1. Mai beobachtet werden (S. Bächli), aber keine Brut. Max Winterbestand 2009/10 17 Ex. am 9. Dez. (M. Suter).



Pfeifente (*Anas penelope*) 800

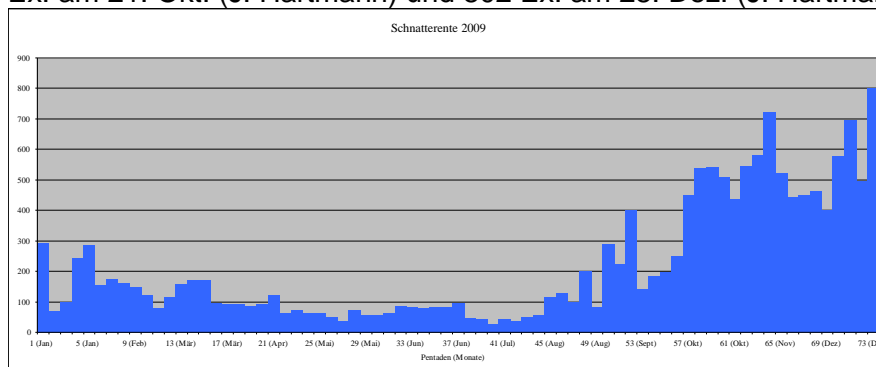
Mitte-Januar-Bestand 3 Ex. (M. Güntert, W. Portmann). Max. Winterbestand 9 Ex. am 19. Feb. (W. Rom). 1 Ex. vom 22. bis 28. Mai (div. Beob.). Erste Wintergäste ab 9. Sept. (V. Döbelin, E. Weiss), max. 23 Ex. am 11. Nov. und 22 Ex. am 21. Dez. (beide J. Hartmann).



Schnatterente (*Anas strepera*) 820

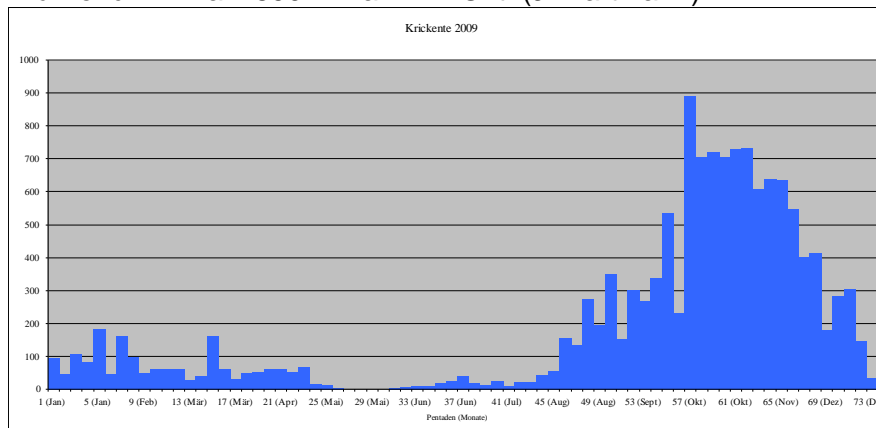
Mitte-Januar-Bestand 241 Ex. (M. Güntert, W. Portmann), max. Winterbestand 293 Ex. am 1. Jan.

(J. Hartmann). Erste Pulli ab 5. Juni (J. Hartmann), insges. 6 Bruten mit ca. 36 Jungen. Max. 539 Ex. am 21. Okt. (J. Hartmann) und 802 Ex. am 28. Dez. (J. Hartmann).



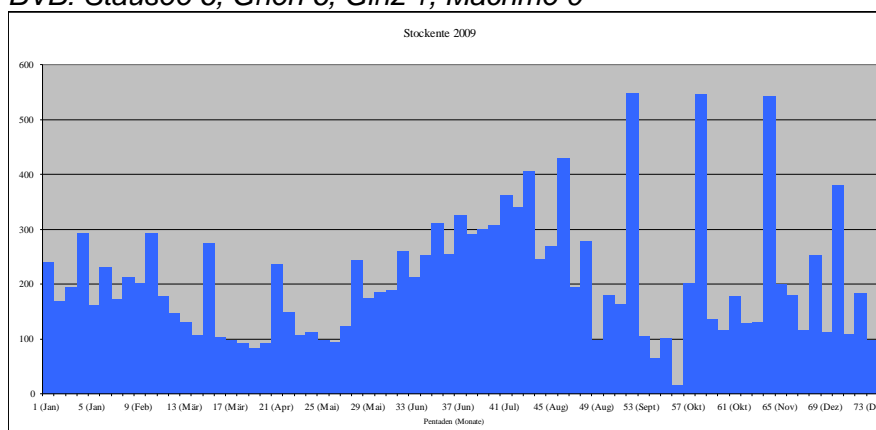
Krickente (*Anas crecca*) 750

Mitte-Januar-Bestand 83 Ex. (M. Güntert, W. Portmann), max. Winterbestand 182 Ex. am 21. Jan. (J. Hartmann). Die vorhandenen Brutzeitbeobachtungen lassen nicht auf eine Brut schliessen. Während HZ max. 890 Ex. am 12. Okt. (J. Hartmann).



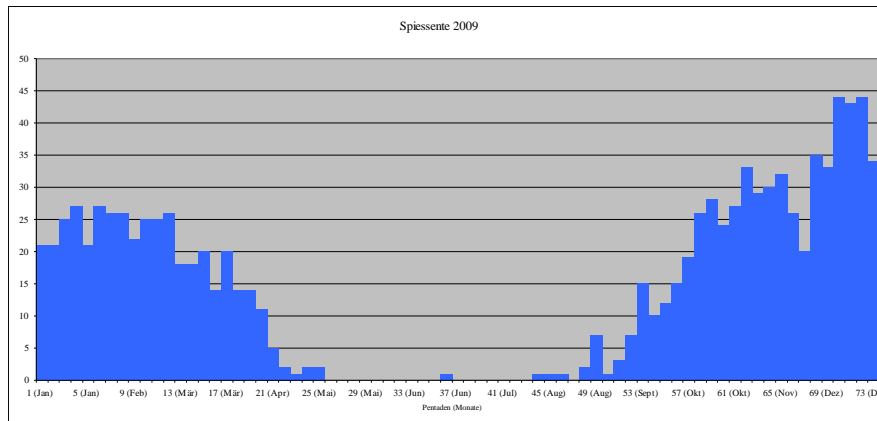
Stockente (*Anas platyrhynchos*) 720

Mitte-Januar-Bestand 292 Ex. (M. Güntert, W. Portmann). Zahl der Bruten nicht eruierbar. Während HZ max. 548 Ex. am 13. Sept. (M. Güntert, W. Portmann).
BVB: Stausee 6, Grien 6, Giriz 1, Machme 0



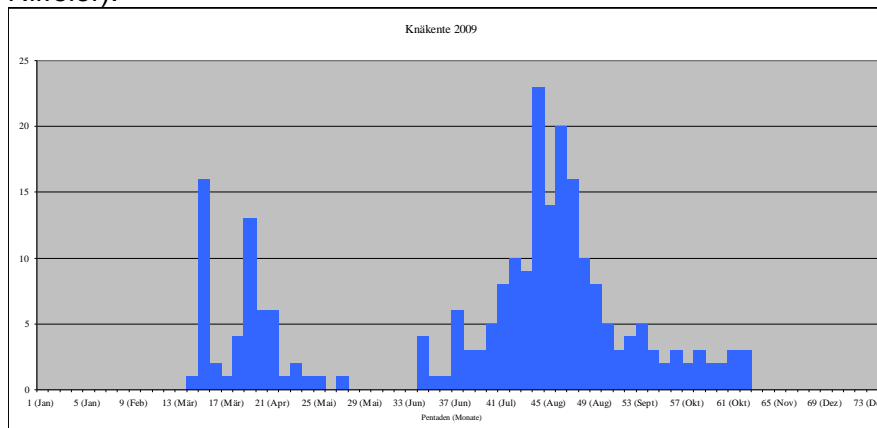
Spiessente (*Anas acuta*) 780

Mitte-Januar-Bestand 25 Ex. (M. Güntert, W. Portmann), max. Winterbestand 27 Ex. am 19. Jan. (J. Hartmann). Letzte Beob. FZ 1 Ex. am 4. Mai (E. Weiss, J. Hartmann). Erste Beob. HZ 1 Ex. am 29. Juni (J. Hartmann), max. 44 Ex. vom 13. bis 26 Dez. (div. Beob.).



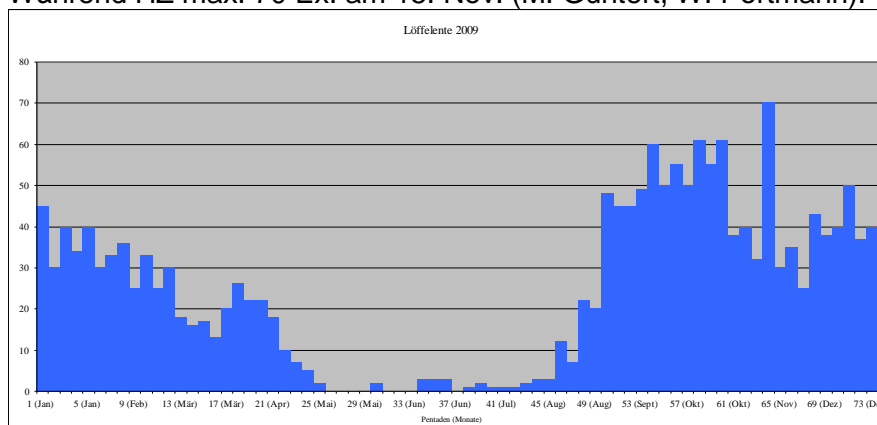
Knäkente (*Anas querquedula*) 740

Erste Beob. FZ 1 Ex. am 11. März (W. Rom), max. 16 Ex. am 14. März (M. Güntert, W. Portmann), letzte Beob. 1 Ex. am 14. Mai (J. Hartmann). Beginn FZ 1 Ex. am 19. Juni (M. Suter), max. 23 Ex. am 7. Aug. (D. Riederer), letzte Beob. 3 Ex. am 5. Nov. (O. Heeg, J. Hartmann, B. Steigmeier, A. Niffeler).



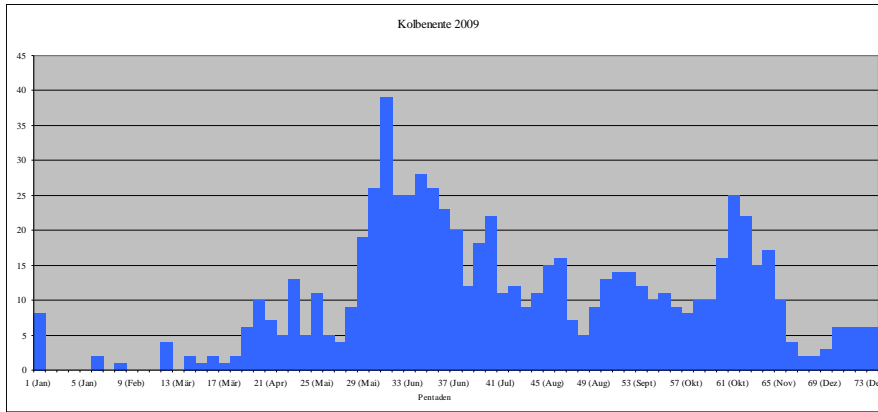
Löffelente (*Anas clypeata*) 830

Mitte-Januar-Bestand 25 Ex. (M. Güntert, W. Portmann), max. Winterbestand 45 Ex. am 1. Jan. (J. Hartmann). Die vorhandenen Brutzeitbeobachtungen lassen nicht auf eine Brut schliessen. Während HZ max. 70 Ex. am 15. Nov. (M. Güntert, W. Portmann).



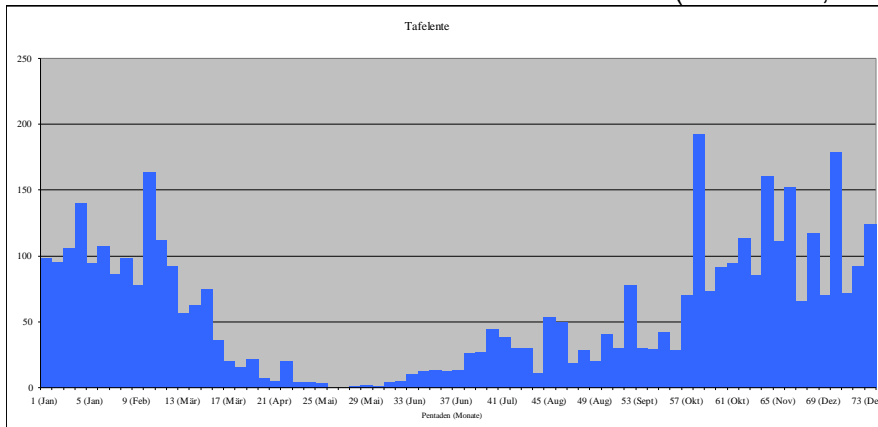
Kolbenente (*Netta rufina*) 850

Mitte-Januar-Bestand 1 Ex. (M. Güntert, W. Portmann), max. Winterbestand 8 Ex. am 1. Jan. (J. Hartmann, W. Portmann). Erste Jungen 21. Mai (J. Hartmann), insges. 6 Bruten und 5 Junge in Mischfamilien.



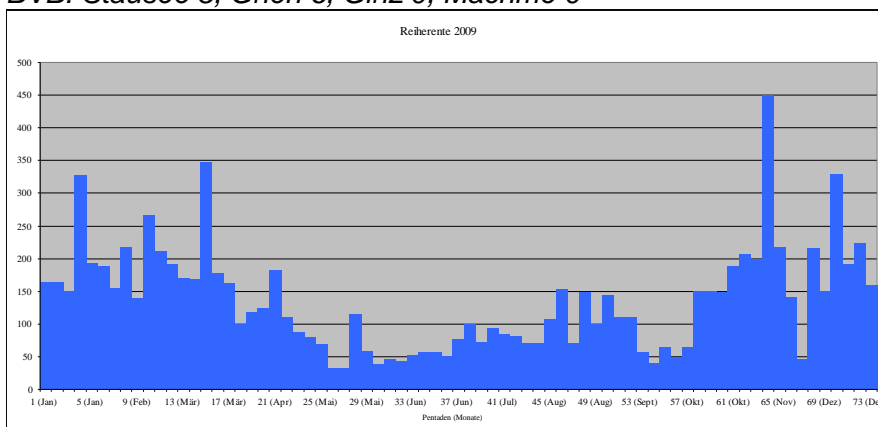
Tafelente (*Aythya ferina*) 860

Mitte-Januar-Bestand 140 Ex. (M. Güntert, W. Portmann), max. Winterbestand 163 Ex. am 15. Feb. (M. Güntert, W. Portmann). Die vorhandenen Brutzeitbeobachtungen lassen nicht auf eine Brut schließen. Während HZ max. 192 Ex. am 17. Okt. (M. Güntert, W. Portmann).



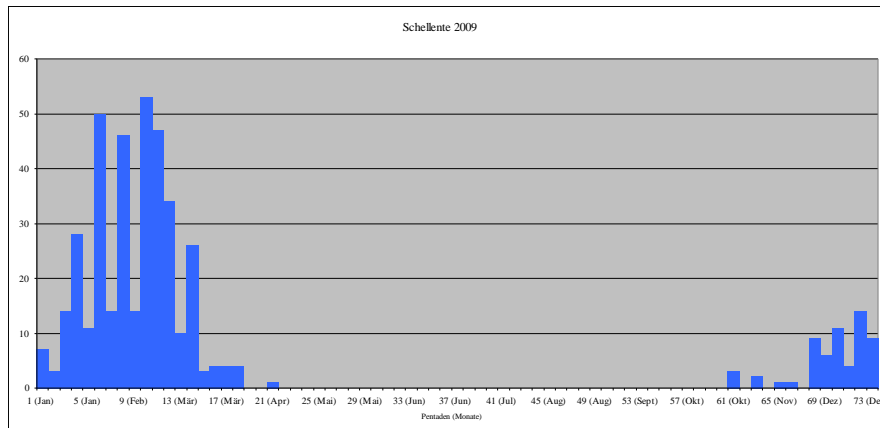
Reiherente (*Aythya fuligula*) 870

Mitte-Januar-Bestand 227 Ex. (M. Güntert, W. Portmann). Während FZ max. 347 Ex. am 14. März (M. Güntert, W. Portmann). Erste Junge ab 25. Juni (E. Weiss), insges. 14 Familien und 2 Mischfamilien mit 97 Jungen. Während HZ max. 449 Ex. am 15. Nov. (M. Güntert, W. Portmann).
BVB: Stausee 5, Grien 6, Giriz 0, Machme 0



Schellente (*Bucephala clangula*) 900

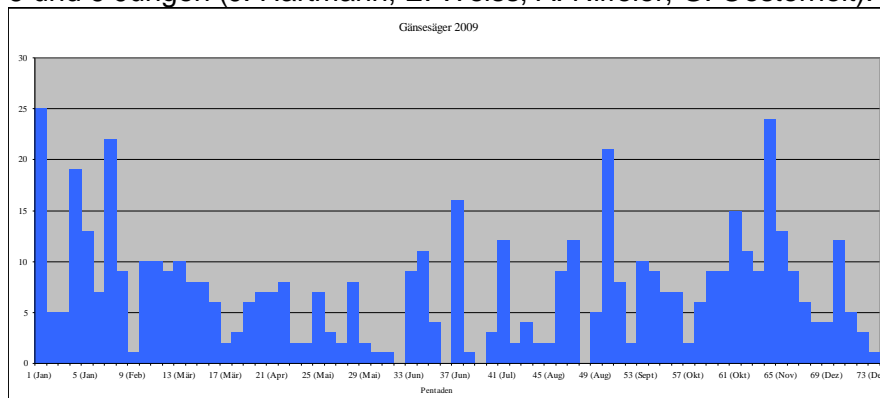
Mitte-Januar-Bestand 28 Ex. (M. Güntert, W. Portmann), max. Winterbestand 53 Ex. am 19. Feb. (J. Hartmann). Letzte Beob. FZ 1 Ex. am 14. Apr. (F. Portala, J. Hartmann, C. Thielen). Erste Beob. Winter 2009/10 1 Ex. am 30. Okt. (J. Hartmann), max. 14 Ex. am 22. Dez. (J. Hartmann).



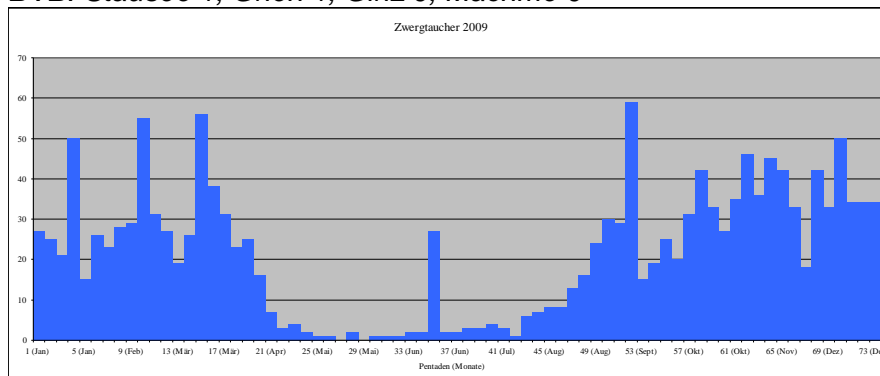
Zwergsäger (*Mergus albellus*) 1040
1 Ex. am 12. Nov. (J. Hartmann).

Mittelsäger (*Mergus serrator*) 1060
1 Ex. am 9. Jan. (J. Hartmann). Je 1 Ex. am 4. Dez. (J. Hartmann) und vom 24. bis 28. Dez. (M. Schweizer, E. Schürmann, C. Müller).

Gänsesäger (*Mergus merganser*) 1050
Mitte-Januar-Bestand 19 Ex. (M. Güntert, W. Portmann), max. Winterbestand 25 Ex. am 1. Jan. (J. Hartmann). Eine Brut am Schloss Klingnau mit 2 Pulli am 1. Mai (M. Ernst), zwei weitere Bruten mit 6 und 9 Jungen (J. Hartmann, E. Weiss, A. Niffeler, G. Oesterheld).



Zwergtaucher (*Tachybaptus ruficollis*) 50
Mitte-Januar-Bestand 50 Ex. (M. Güntert, W. Portmann). Während FZ max. 56 Ex. am 14. März (M. Güntert, W. Portmann). 1 Brut mit 1 Jungen am 21. Aug. im Gippinger Grien (J. Hartmann E. Weiss, A. Niffeler). Während HZ max. 59 Ex. am 13. Sept. (M. Güntert, W. Portmann).
BVB: Stausee 1, Grien 1, Giriz 0, Machme 0

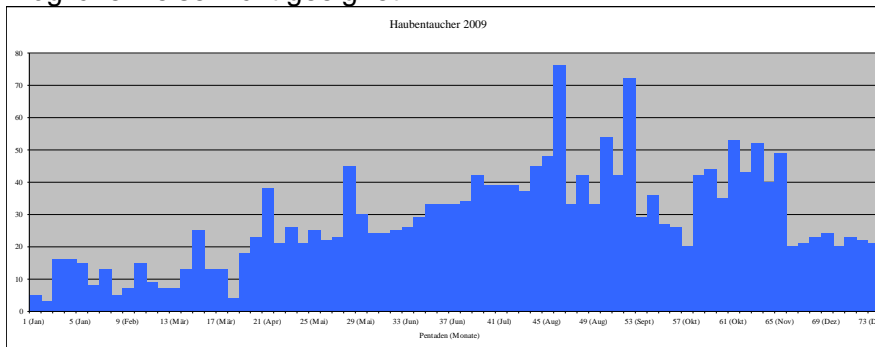


Haubentaucher (*Podiceps cristatus*) 80

Mitte-Januar-Bestand 11 Ex. (M. Güntert, W. Portmann), max. Winterbestand 16 Ex. am 18. Jan. (B. Steigmeier). Erstes Nest mit brütendem Altvogel am 14. Apr. (M. Güntert, W. Portmann), 19 Paare am 16. Mai (M. Güntert, W. Portmann), 12 brütende Altvögel am 6. Juli (A. Niffeler). Während HZ max. 76 Ex. am 15. Aug. (M. Güntert, W. Portmann). Insgesamt dürften wohl über 30 Bruten stattgefunden haben.

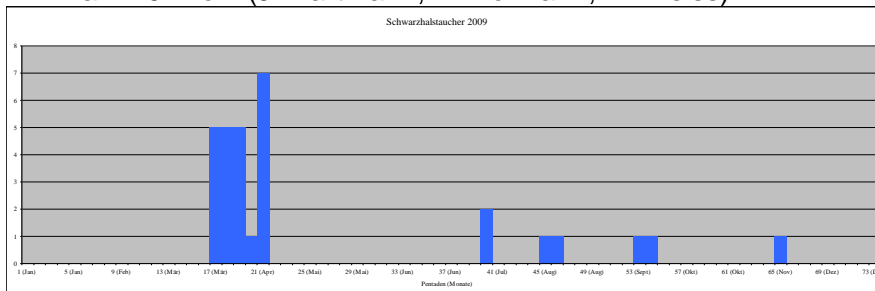
BVB: Stausee 20, Grien 2, Giriz 0, Machme 0

Die Zahl der Bruten festzustellen ist sehr schwierig. Um ein möglichst gutes Resultat zu erzielen, muss während der Brutzeit fast täglich gezählt werden. Die Methodik der BVB ist dafür möglicherweise nicht geeignet.



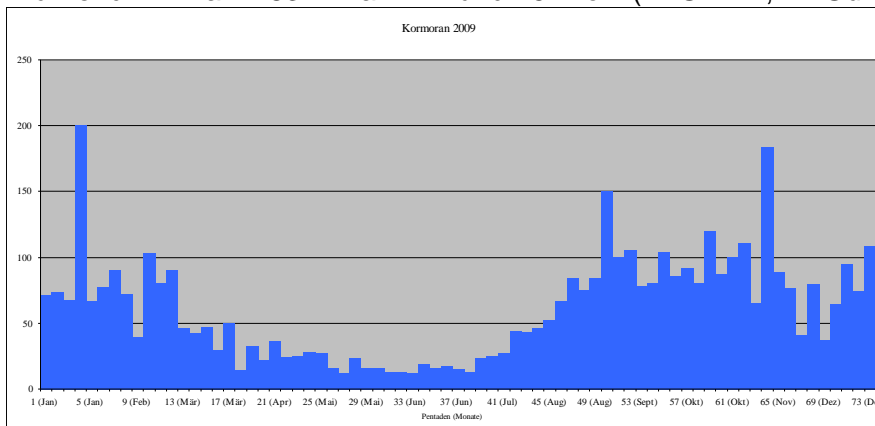
Schwarzhalstaucher (*Podiceps nigricollis*) 70

Erste Beob. FZ 5 Ex. am 26. März (T. Stahel), max. 7 Ex. am 14. Apr. (=letzte Beob. FZ) (J. Hartmann). Erste Meldung HZ 2 Ex. am 18. Juli (=Maximum) (J. Hartmann, T. Stahel), letzte Beob. 1 Ex. am 19. Nov. (J. Hartmann, B. Hofmann, E. Weiss).



Kormoran (*Phalacrocorax carbo*) 350

Mitte-Januar-Bestand 89 Ex. (M. Güntert, W. Portmann), max. Winterbestand ca. 200 Ex. am 17. Jan. (A. Sutter). Die vorliegenden Brutzeitbeobachtungen geben keine Hinweise auf eine Brut. Während HZ max. 183 Ex. am 14. und 15. Nov. (P. Grimm, M. Güntert).



Rohrdommel (*Botaurus stellaris*) 480

Je 1 Ex. vom 13. Januar bis 25. Feb. (div. Beob.), sowie unregelmässig je 1 Ex. vom 1. Sept. bis Ende Dez. (div. Beob.), 2 Ex. vom 18. bis 26. Dez. (J. Hartmann, W. Portmann, D. Kleiner).

Zwergreiher / Zwergdommel (*Ixobrychus minutus*) 470

1 Ex. vom 18. Aug. bis 22. Sept. (S. Keller, J. Hartmann, N. Martinez), A. Capol).

Nachtreiher (*Nycticorax nycticorax*) 460

Je 1 Ex. vom 18. Juli bis 13. Sept. (div. Beob.).

Rallenreiher (*Ardeola ralloides*) 420

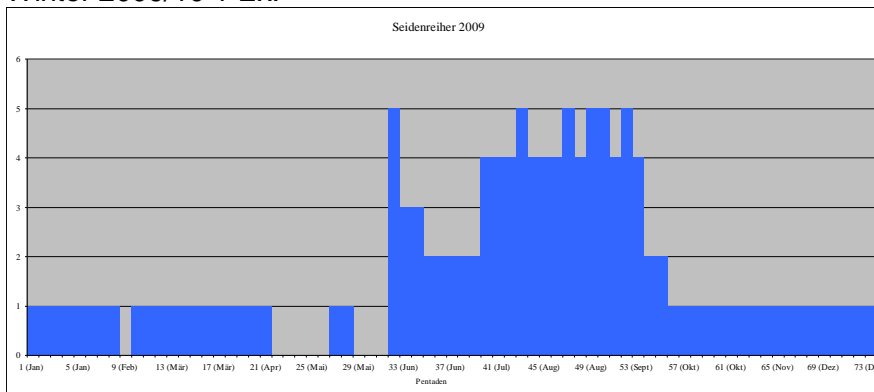
1 Ex. vom 16. bis 19. Mai (div. Beob.).

Kuhreiher (*Bubulcus ibis*) 430

2 Ex. am 14. Juni (J. Hartmann, F. Kurz, W. Portmann, P. Grimm).

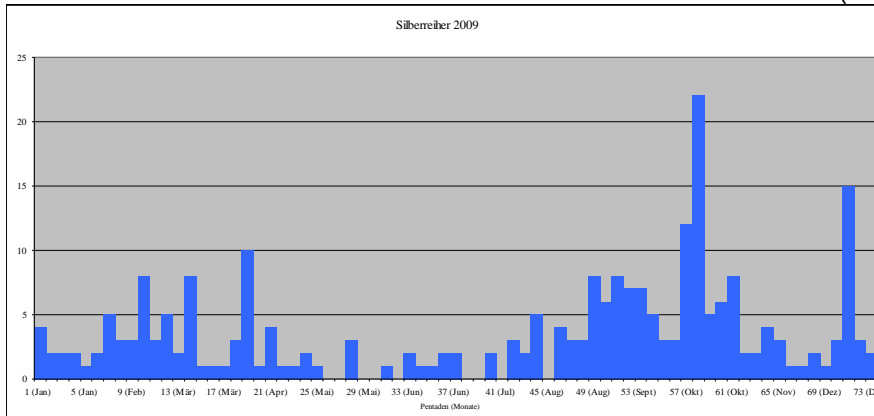
Seidenreiher (*Egretta garzetta*) 450

Während des Winters stets 1 Ex. (div. Beob.). Von Juni bis Mitte Sept. stets 2-5 Ex. (div. Beob.). Im Winter 2009/10 1 Ex.



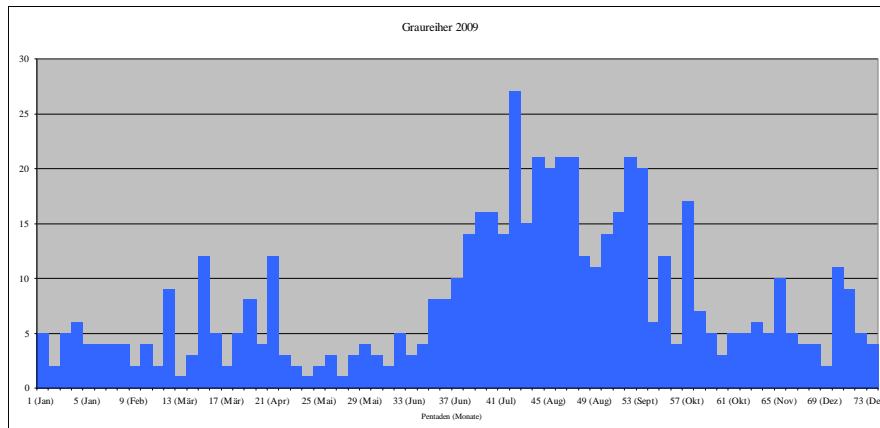
Silberreiher (*Egretta alba*) 440

Während des Winters 2-5 Ex. Während FZ max. 10 Ex. am 2. Apr. (W. Portmann). Auch in den Sommermonaten 1-3 Ex. Während HZ max. 22 Ex. am 13. Okt. (R. Baumann).



Graureiher (*Ardea cinerea*) 390

Mitte-Januar-Bestand 6 Ex. (M. Güntert, W. Portmann). Während FZ max. 12 Ex. am 15. März (M. Suter) und 14. Apr. (J. Hartmann). Im Sommer max. 27 Ex. am 27. Juli (J. Hartmann).



Purpureiher (*Ardea purpurea*) 400

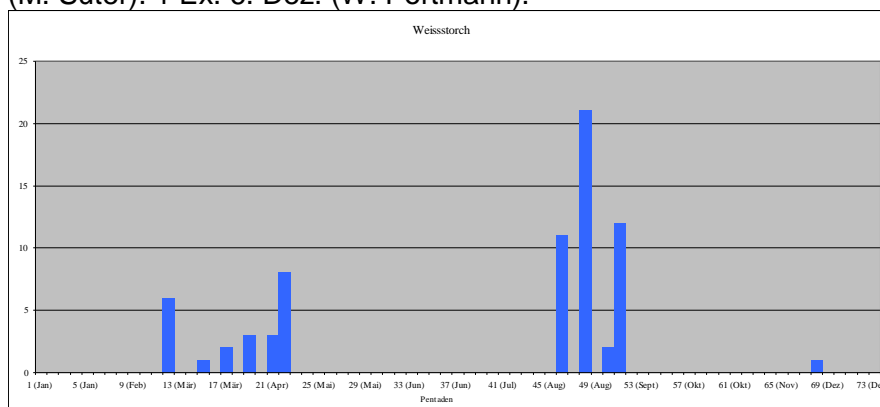
Je 1 Ex. am 12. Mai (F. Sigg), 6. und 12. Juni (J. Hartmann, E. Weiss), sowie vom 9.-18. Aug. (div. Beob.) und am 5. Sept. (C. Müller).

Schwarzstorch (*Ciconia nigra*) 510

4 Ex. am 26. März (T. Stahel, J. Hartmann, S. Stutz, A. Niffeler). Je 1 Ex. vom 14.-29 Aug. (div. Beob.), 3 Ex. am 5. Sept. (N. Martinez) und letzte Meldung 1 Ex. am 30. Sept. (G. Oesterhelt).

Weisstorch (*Ciconia ciconia*) 500

Erste Beob. FZ 6 Ex. am 28. Feb. (J. Laesser, V. Döbelin, N. Zweifel, F. Portala, W. Schönenberger), max. 8 Ex. am 20. Apr. (J. Hartmann). Erste Beob. HZ 11 Ex. am 17. Aug. (J. Hartmann), max. 21 Ex. am 25. Aug. (H. Klopfenstein), letzte Beob. HZ mind. 1 Ex. am 19. Sept. (M. Suter). 1 Ex. 6. Dez. (W. Portmann).

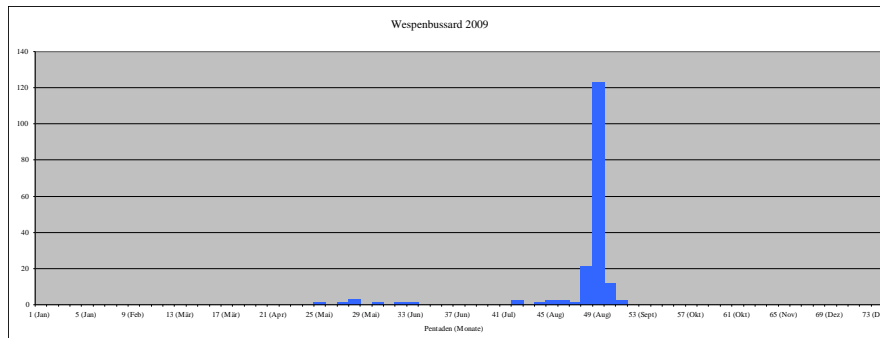


Löffler (*Platalea leucorodia*) 520

1 Ex. am 25. Mai (J. Hartmann).

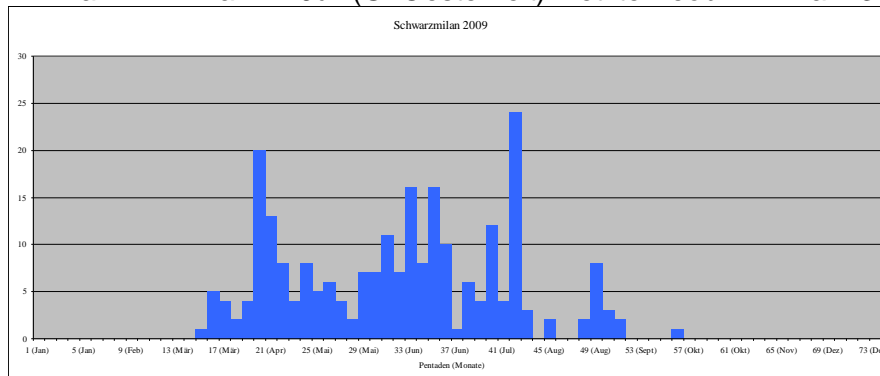
Wespenbussard (*Pernis apivorus*) 1080

Erste Beob. FZ 1 Ex. am 1. Mai (S. Bächli), max. 3 Ex. am 17. Mai (S. Stutz, T. Stahel), letzte Beob. 1 Ex. am 14. Juni (C. Koller). Beginn HZ 2 Ex. am 25. Juli (G. Oesterhelt), max. 123 Ex. am 29. Aug. (H. Klopfenstein), letzte Beob. 2 Ex. am 8. Sept. (J. Hartmann).



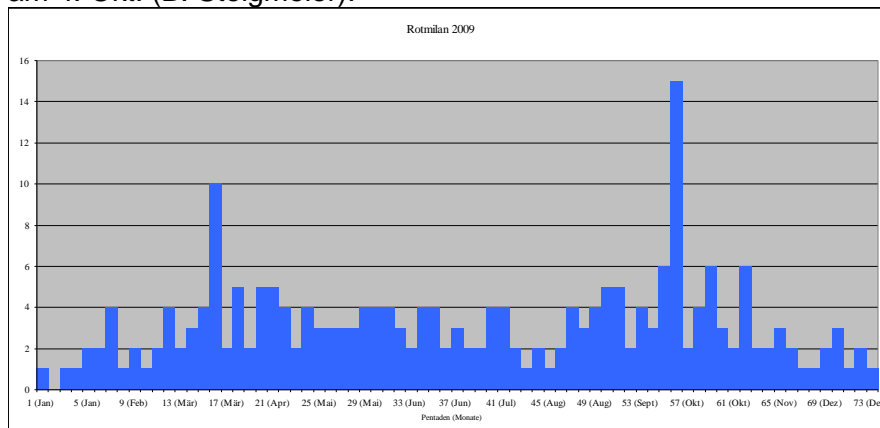
Schwarzmilan (*Milvus migrans*) 1100

Erste Beob. 1 Ex. am 14. März (F. Sigg, G. Oesterheld), während FZ max. 20 Ex. am 10. Apr. (D. Henseler, S. Wechsler, D. Muff). 1 Nest mit brütenden Altvögeln am 23. Apr. (E. Weiss). Während HZ max. 24 Ex. am 2. Juli (G. Oesterheld). Letzte Beob. 1 Ex. am 3. Okt. (P. Brändli).



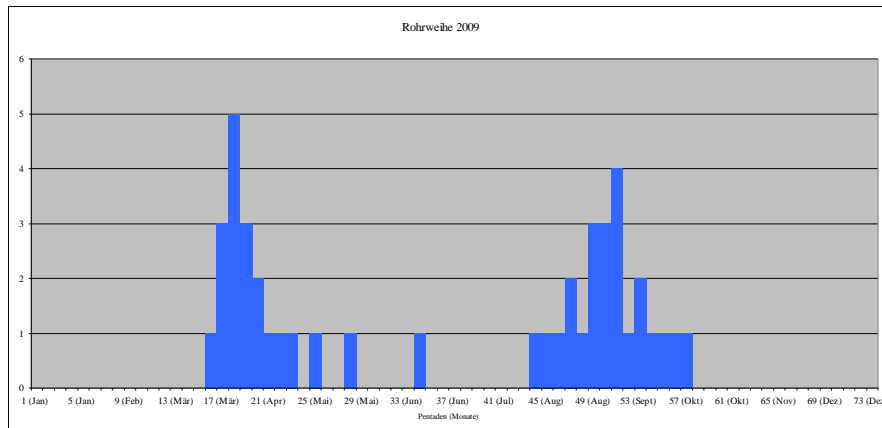
Rotmilan (*Milvus milvus*) 1090

Ganzjährig anwesend. Während FZ max. 10 Ex. am 21. März (S. Keller). Während der Brutzeit stets 2-4 Ex. anwesend, konkrete Bruthinweise liegen jedoch nicht vor. Während HZ max. 15 Ex. am 4. Okt. (B. Steigmeier).



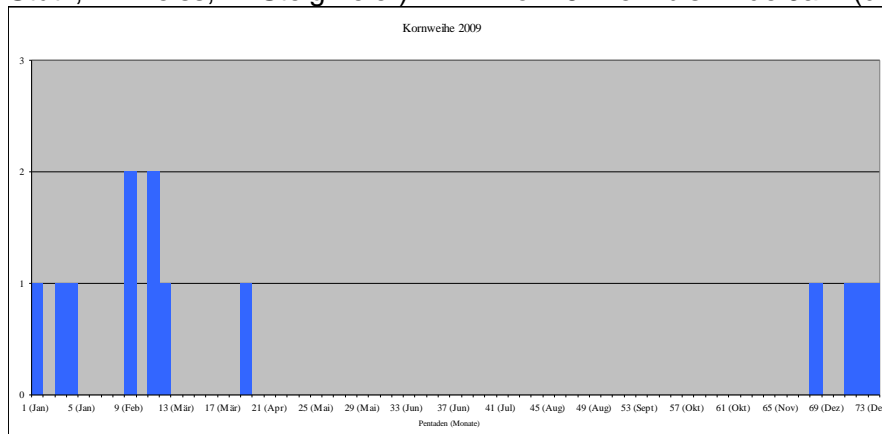
Rohrweihe (*Circus aeruginosus*) 1390

Erste Beob. FZ 1 Ex. am 20. März (D. Kleiner), max. 5 Ex. am 29. März (T. Stahel), letzte Beob. FZ 1 Ex. am 18. Mai (O. Heeg) und 1 Ex. am 18. Juni (E. Weiss, J. Hartmann). Beginn HZ 1 Ex. am 6. Aug. (M. Schäfer), max. 4 Ex. am 12. Sept. (A. Sutter, U. Kägi), letzte Beob. 1 Ex. am 10. Okt. (J. Hartmann).



Kornweihe (*Circus cyaneus*) 1330

1 überwinterndes Ex. Max. 2 Ex. an verschiedenen Tagen zwischen 14. Feb. und 22. Feb. (T. Stahel, S. Stutz, P. Grimm, S. Wassmer, A. Weiss), letzte Beob. 1 Ex. am 1. Apr. (T. Stahel, S. Stutz, E. Weiss, B. Steigmeier). 1 Ex. vom 6. Dez. bis Ende Jahr (div. Beob.).



Wiesenweihe (*Circus pygargus*) 1350

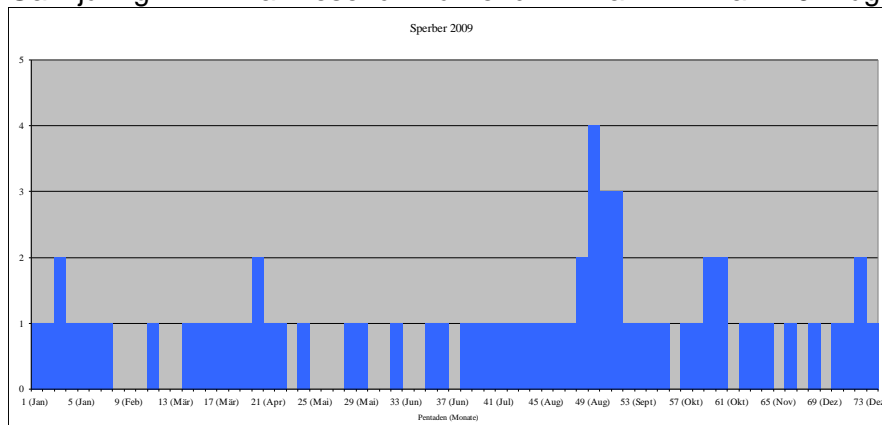
Je 1 Ex. am 18. Apr. (S. Stutz), 6. Mai (C. Koller). Während HZ je 1 Ex. am 18. Aug. (J. Hartmann) und 29. Aug. (div. Beob.).

Habicht (*Accipiter gentilis*) 1110

Während des ganzen Jahres 1 Ex. anwesend. Am 19. Apr. 2 Ex. (M. Alig).

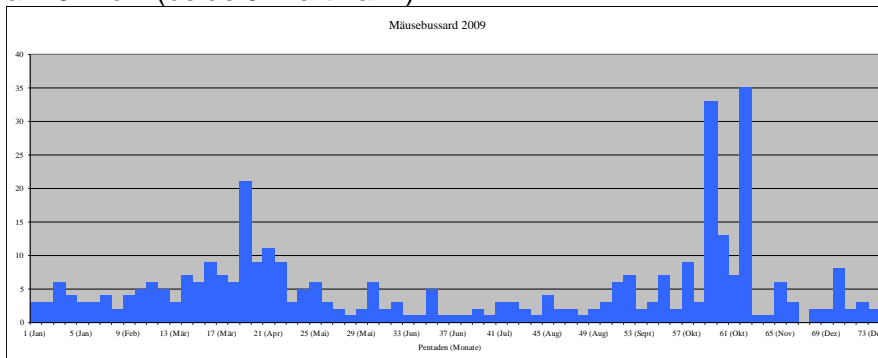
Sperber (*Acipiter nisus*) 1130

Ganzjährig 1-2 Ex. anwesend. Während HZ max. 4 Ex. am 29. Aug. (A. Sutter).



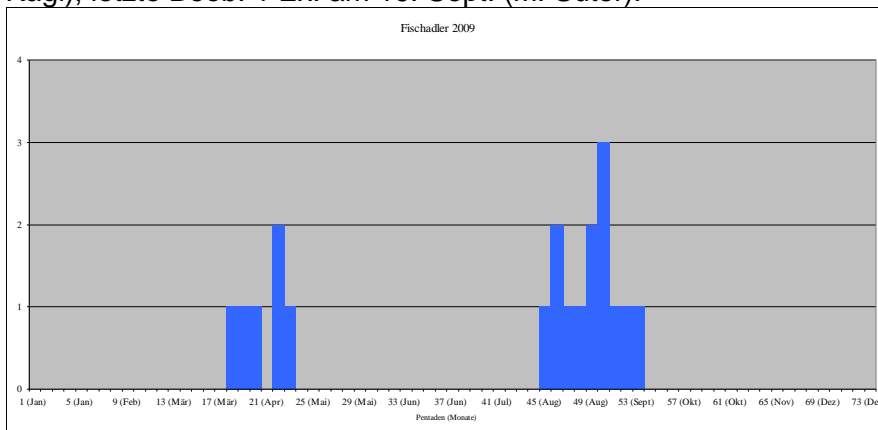
Mäusebussard (*Buteo buteo*) 1150

Während FZ max. 21 Ex. am 3. Apr. (W. Rom). Während HZ max. 33 Ex. am 21. Okt. und 35 Ex. am 6. Nov. (beide J. Hartmann).



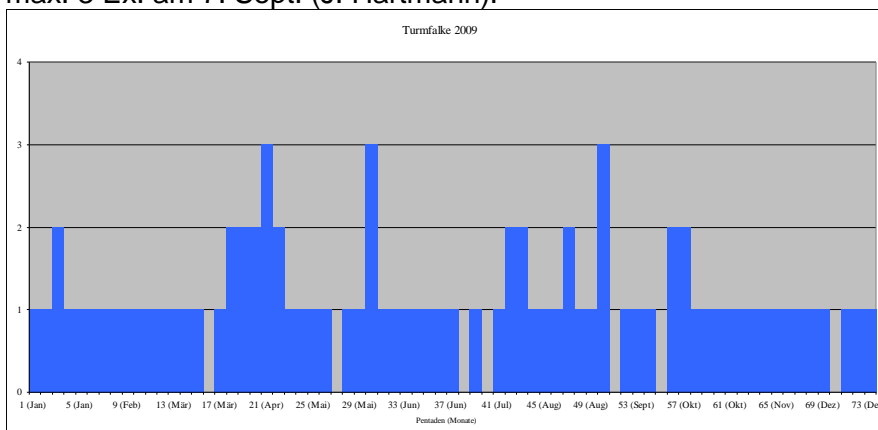
Fischadler (*Pandion haliaetus*) 1380

Erste Beob. FZ 1 Ex. am 29. März (M. Ernst), max. 2 Ex. am 17. Apr. (C. Koller), letzte Beob. 1 Ex. am 25. Apr. (J. Hartmann). Beginn HZ 1 Ex. am 12. Aug. (F. Kurz), max. 3 Ex. am 3. Sept. (U. Kägi), letzte Beob. 1 Ex. am 19. Sept. (M. Suter).



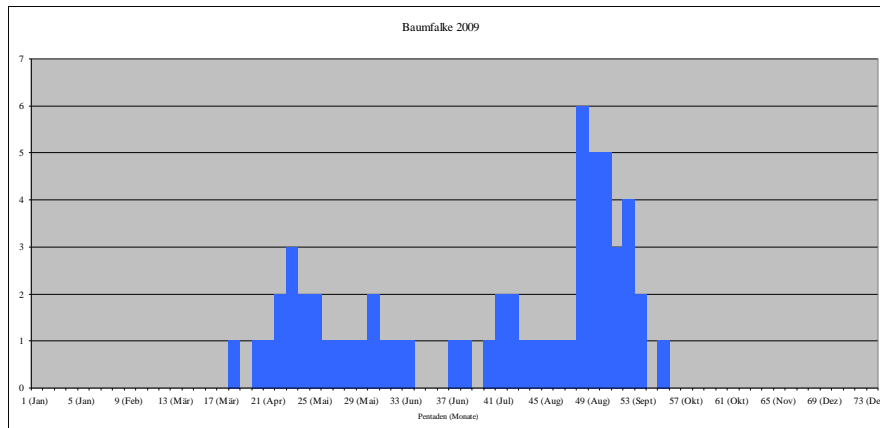
Turmfalke (*Falco tinnunculus*) 1480

Während FZ max. 3 Ex. am 15. Apr. und am 27. Mai (beide J. Hartmann). Während HZ ebenfalls max. 3 Ex. am 7. Sept. (J. Hartmann).



Baumfalke (*Falco subbuteo*) 1430

Erste Beob. FZ 1 Ex. am 30. März (M. Suter), max. 3 Ex. am 22. Apr. (J. Hartmann). Revierverhalten am 1. Mai von S. Bächli beobachtet. Fütterung von 2 Flügglings am 13. Sept. von M. Ernst und C. Müller beobachtet. Während HZ max. 6 Ex. am 26. Aug. (H. Klopfenstein), letzte Beob. 1 Ex. am 29. Sept. (P. Jascur).

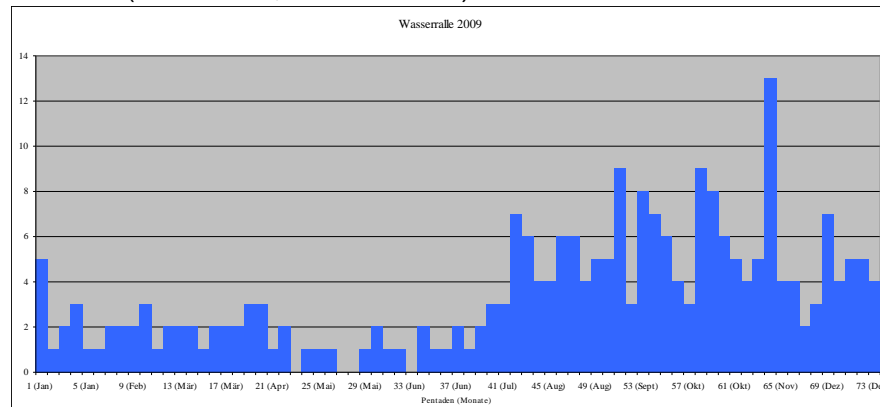


Wanderfalke (*Falco peregrinus*) 1420

Während des ganzen Jahres anwesend. 1-2 Ex. beim Jagen beobachtet.

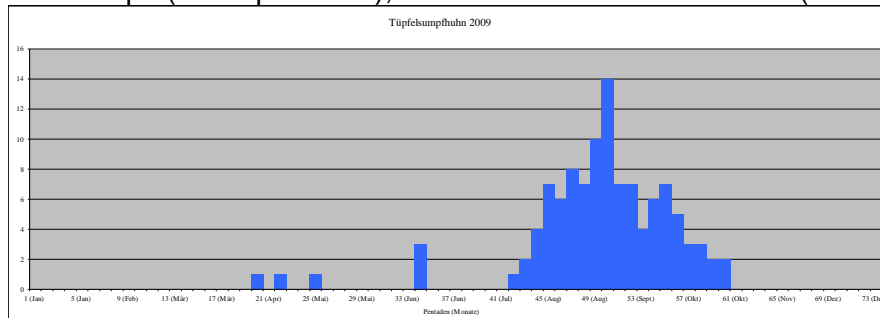
Wasserralle (*Rallus aquaticus*) 1670

Mitte-Januar-Bestand 3 Ex. (M. Güntert, W. Portmann), Winterbestand max. 5 Ex. am 4. Jan. (W. Portmann). Erste Jungen ab 18. Juli (W. Portmann), insges. 2 Bruten. Während HZ max. 13 Ex. am 15. Nov. (M. Güntert, W. Portmann).



Tüpfelsumpfhuhn (*Porzana porzana*) 1710

Während FZ nur 5 Meldungen von je 1 Ex., 3 Ex. am 19. Juni (M. Suter), während HZ max. 14 Ex. am 4. Sept. (H. Klopfenstein), letzte Beob. 1 Ex. am 27. Okt. (J. Hartmann).



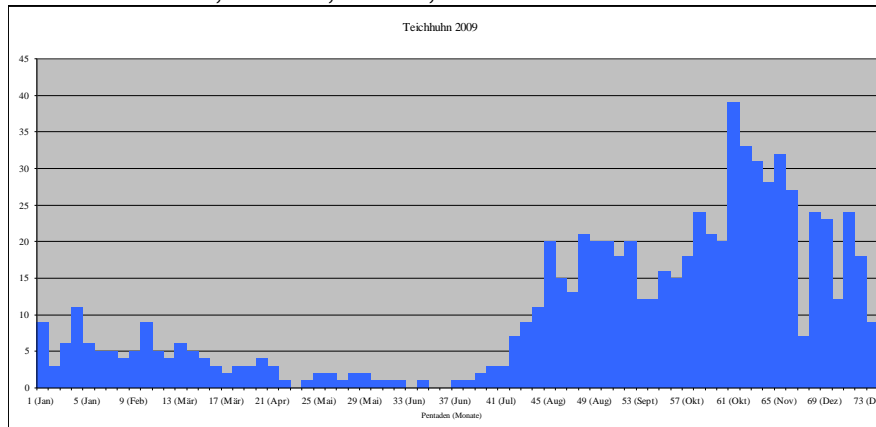
Kleines Sumpfhuhn (*Porzana parva*) 1690

Erste Beob. 1 Ex. am 1. Apr. (T. Stahel, S. Stutz, E. Weiss), max. 2 Ex. am 2. Apr. (F. Kurz, E. Weiss), letzte Beob. 1 Ex. am 18. Mai (G. Schuler).

Teichhuhn (*Gallinula chloropus*) 1730

Mitte-Januar-Bestand 11 Ex. (M. Güntert, W. Portmann). Erste Jungen ab 20. Juli (T. Stahel). Während HZ max. 39 Ex. am 29. Okt. (J. Hartmann).

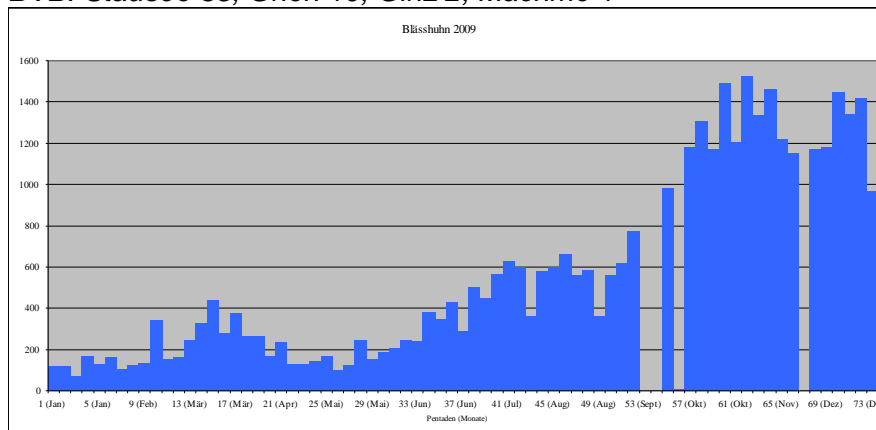
BVB: Stausee 2, Grien 0, Giriz 0, Machme 0



Blässhuhn (*Fulica atra*) 1770

Mitte-Januar-Bestand 168 Ex. (M. Güntert, W. Portmann). Während FZ max. 435 Ex. am 14. März (M. Güntert, W. Portmann). Erste brütende Altvögel ab 18. Apr. (A. Niffeler), 45 Nester am 16. Mai (M. Güntert, W. Portmann), letzte brütende Altvögel am 1. und 2. Aug. (R. Mosimann, C. Müller). Im Winter 2009/10 max. 1522 Ex. am 5. Nov. (J. Hartmann) (höchste Zahl seit 70 Jahren!, an der Wasservogelzählung vom Januar 1939 wurden 2544 Ex. gezählt und 1940 2300 Ex.).

BVB: Stausee 35, Grien 10, Giriz 2, Machme 1



Kranich (*Grus grus*) 1640

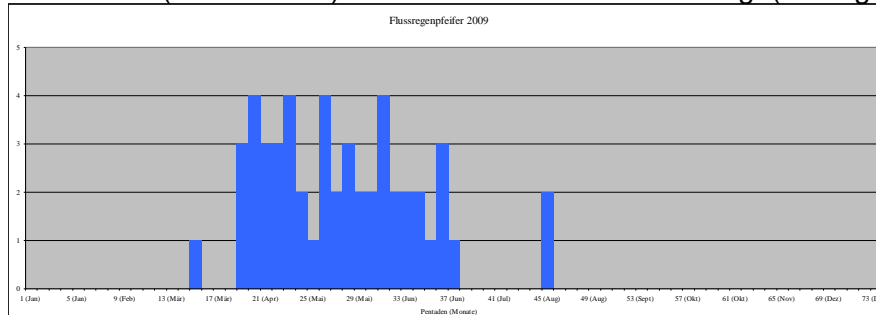
40 Ex. am 28. Feb. (J. Laesser, N. Zweifel), je 1 Ex. am 20. und 21. März (D. Kleiner, U. Kägi) und 9 Ex. am 22. März (T. Stahel).

Säbelschnäbler (*Recurvirostra avosetta*) 2410

1 Ex. vom 5. bis 18. Nov. (viele Beob.)

Flussregenpfeifer (*Charadrius dubius*) 1920

Erste Beob. 1 Ex. am 15. März (M. Suter). Während Brutzeit stets 2-4 Ex. Am 13. Juni Kopulation beobachtet (S. Wassmer). Letzte Beob. 2 Ex. am 13. Aug. (U. Kägi).



Sandregenpfeifer (*Charadrius hiaticula*) 1910

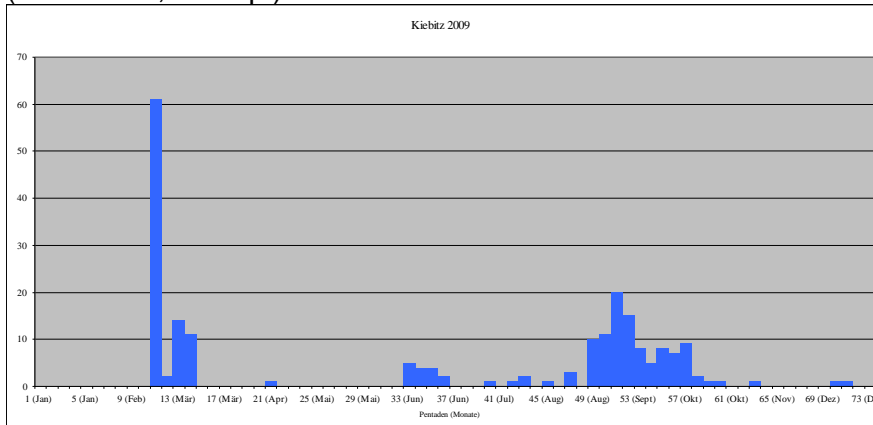
Keine Beobachtungen aus dem Frühjahrszug. Während HZ je 2 Ex. 5. und 13. Sept. (N. Martinez, A. Weiss, A. Niffeler, E. Weiss) und je 1 Ex. vom 26. bis 29. Sept. (div. Beob.).

Kiebitzregenpfeifer (*Pluvialis squatarola*) 1870

1 Ex. vom 30. Sept. bis 2. Okt. (E. Weiss, S. Stutz, T. Stahel, J. Hartmann).

Kiebitz (*Vanellus vanellus*) 1850

Keine Überwinterer. Während FZ max. 61 Ex. am 22. Feb. (W. Portmann). Die spärlichen Brutzeitbeobachtungen lassen nicht auf Brut schliessen. Während HZ max. ca. 20 Ex. am 9. Sept. (M. Schäfer, M. Wipf).

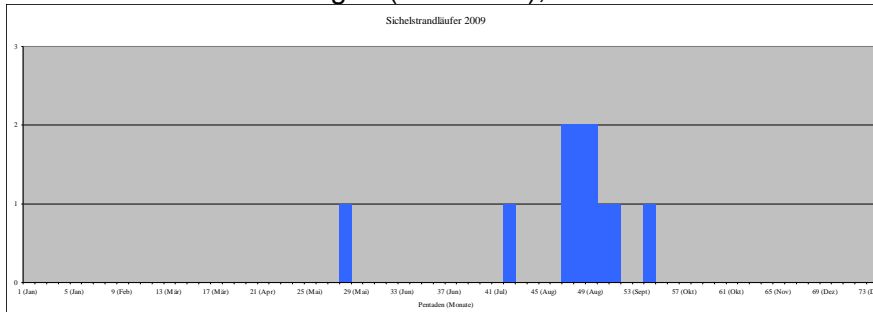


Temminckstrandläufer (*Calidris temminckii*) 2280

Während FZ 2 Ex. vom 4. bis 9. Mai (div. Beob.). Während HZ 2 Ex. am 6. Aug. (J. Hartmann, E. Weiss, W. Portmann), je 1 Ex. am 31. Aug. (F. Sigg) und 19. Sept. (M. Meier, H. Meier).

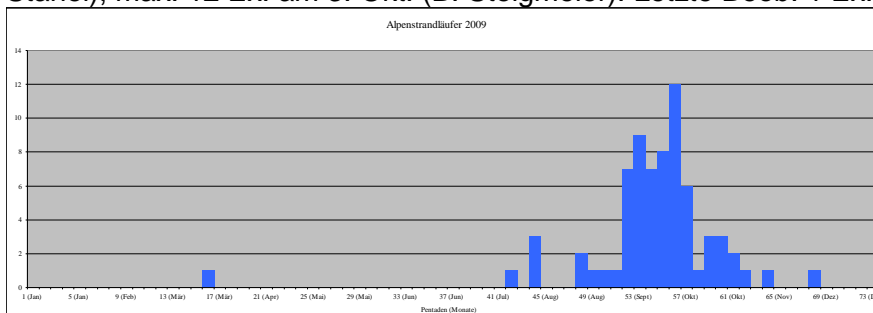
Sichelstrandläufer (*Calidris ferruginea*) 2360

Während FZ 1 Ex. vom 16. bis 18. Mai (div. Beob.). Beginn HZ 1 Ex. am 29. Juli (R. Furrer), max. 2 Ex. an verschiedenen Tagen (div. Beob.), letzte Beob. 1 Ex. am 26. Sept. (K. Koch).



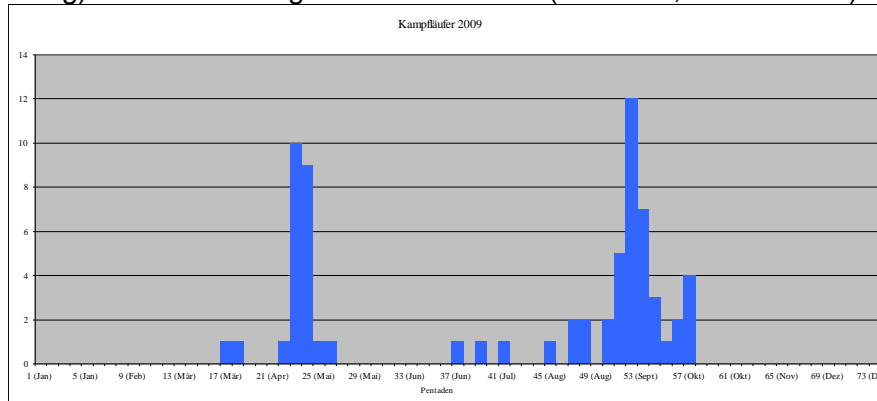
Alpenstrandläufer (*Calidris alpina*) 2350

Einzige Beob. FZ 1 Ex. am 17. März (J. Hartmann). Beginn HZ 1 Ex. am 28. Juli (E. Weiss, T. Stahel), max. 12 Ex. am 3. Okt. (B. Steigmeier). Letzte Beob. 1 Ex. am 4. Dez. (J. Hartmann).



Kampfläufer (*Philomachus pugnax*) 2390

Erste Beob. FZ 1 Ex. am 22. März (F. Kurz), max. 10 Ex. am 25. Apr. (D. Crinari), letzte Beob. 1 Ex. am 9. Mai (T. Stahel), Beginn HZ 1 Ex. am 3. Juli (J. Hartmann), max. 12 Ex. am 16. Sept. (O. Heeg). Letzte Meldung 2 Ex. am 12. Okt. (E. Weiss, J. Hartmann).

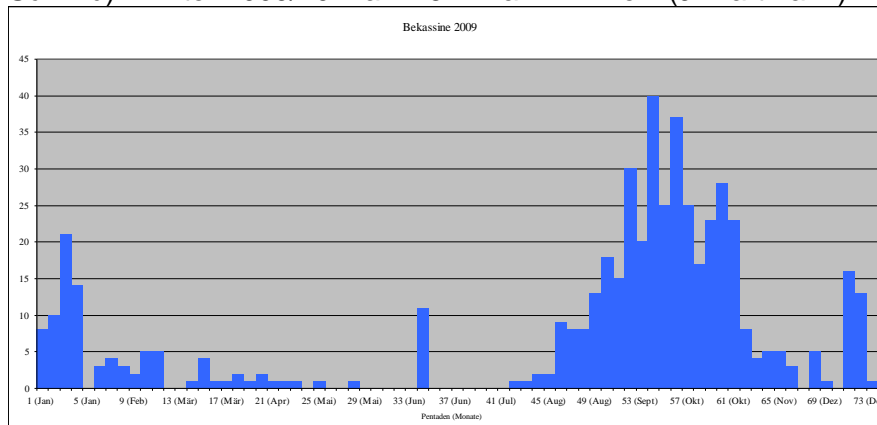


Zwergschnepfe (*Lymnocyptes minimus*) 2220

Während FZ 1 Ex. am 20. Apr. (S. Keller). Während HZ ebenfalls 1 Ex. am 24. Okt. (O. Heeg, E. Weiss, J. Hartmann, W. Portmann).

Bekassine (*Gallinago gallinago*) 2210

Bis 21 Ex. im Winter 2008/09 am 15. Jan. (J. Hartmann). Vereinzelte Beobachtungen während Brutzeit, max. 11 Ex. am 19. Juni (M. Suter). Während HZ max. ca. 40 Ex. am 24. Sept. (P. Schmid). Winter 2009/10 max. 16 Ex. am 21. Dez. (J. Hartmann).



Uferschnepfe (*Limosa limosa*) 2030

Während FZ 2 Ex. vom 27. bis 29. März (div. Beob.) sowie 1 Ex. am 30. März (div. Beob.).

Pfuhlschnepfe (*Limosa lapponica*) 2040

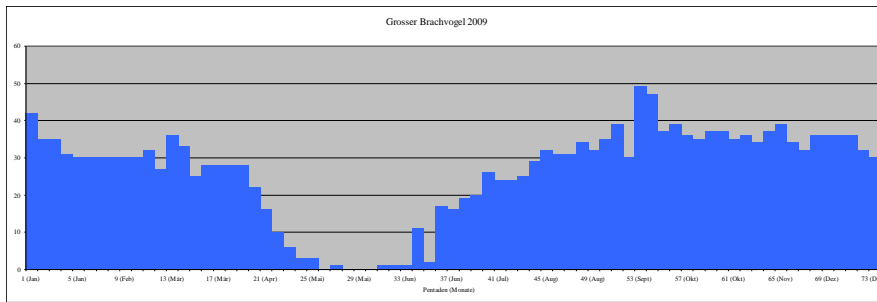
1 Ex. vom 23. Sept. bis 17. Okt. (viele Beob.).

Regenbrachvogel (*Numenius phaeopus*) 2000

je 1 Ex. vom 13. bis 22. Apr. (div. Beob.) und am 20. Juli (A. Niffeler, J. Hartmann, T. Stahel), 3 Ex. am 24. Juli (J. Hartmann), letzte Beob. 1 Ex. am 15. Aug. (T. Stahel).

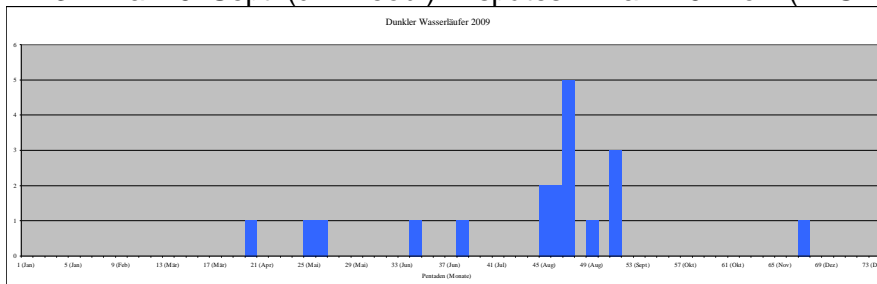
Grosser Brachvogel (*Numenius arquata*) 2020

Mitte-Januar-Bestand 31 Ex. (M. Güntert, W. Portmann), Winterbestand max. 42 Ex. am 1. Jan. (J. Hartmann). Während Brutzeit unregelmässig 1 Ex. (div. Beob.). Während HZ max. 49 Ex. am 18. Sept. (R. Zürcher).



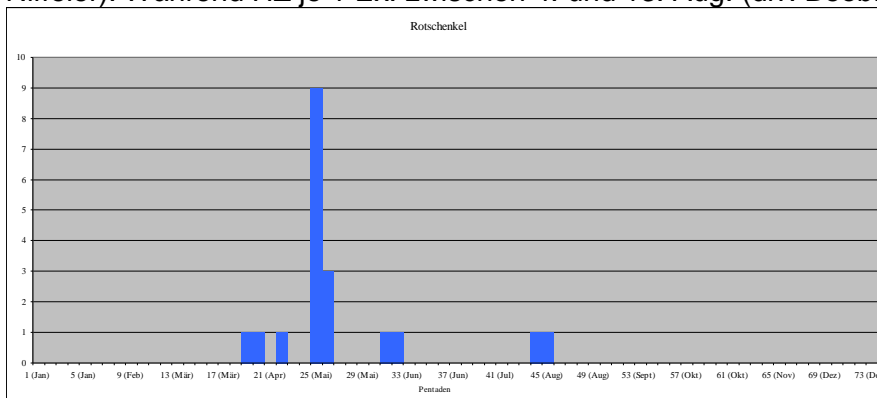
Dunkler Wasserläufer (*Tringa erythropus*) 2050

Während FZ zwischen 9. Apr. und 6. Juli je 1 Ex. Beginn HZ 1 Ex. am 9. Aug. (E. Weiss, E. Sauser, W. Portmann, J. Hartmann, A. Weiss), max. 5 Ex. am 22. Aug. (P. Schmid), letzte Beob. HZ 3 Ex. am 9. Sept. (div. Beob.). 1 spätes Ex. am 29. Nov. (P. Grimm).



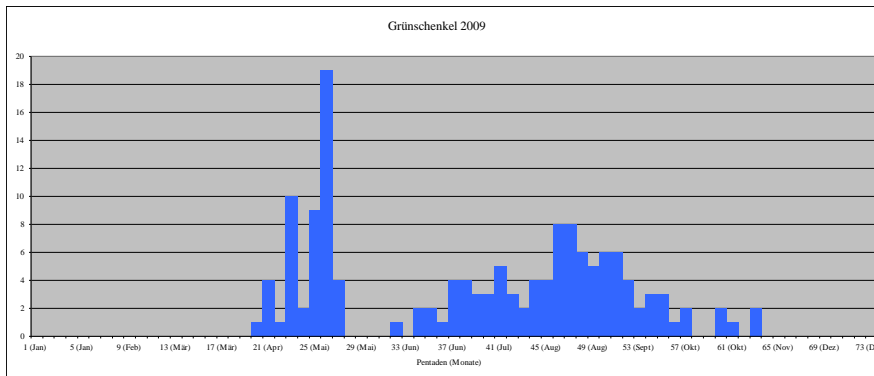
Rotschenkel (*Tringa totanus*) 2060

Erste Meldung FZ 1 Ex. am 3. Apr. (H. Klopfenstein, J. Hartmann, H. Dössegger), max. 9 Ex. am 4. Mai (A. Vogler, E. Weiss, J. Hartmann, D. Kleiner), letzte Beob. 1 Ex. am 7. Juni (J. Hartmann, A. Niffeler). Während HZ je 1 Ex. zwischen 4. und 13. Aug. (div. Beob.).



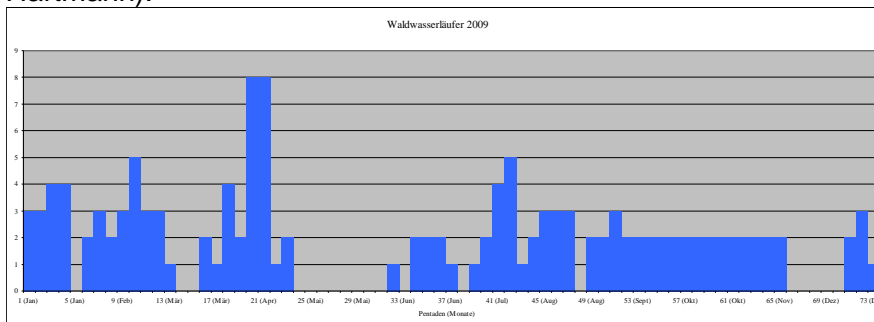
Grünschenkel (*Tringa nebularia*) 2090

Erste Beob. 1 Ex. am 9. Apr. (div. Beob.), max. 19 Ex. am 6. Mai (E. Weiss, J. Hartmann, N. Martinez), letzte Beob. FZ 1 Ex. am 13. Mai (N. Martinez). Beginn HZ 1 Ex. am 6. Juni (J. Hartmann), max. 8 Ex. am 14. / 19. Aug. (div. Beob.), letzte Meldung 1 Ex. am 11. Nov. (J. Hartmann).



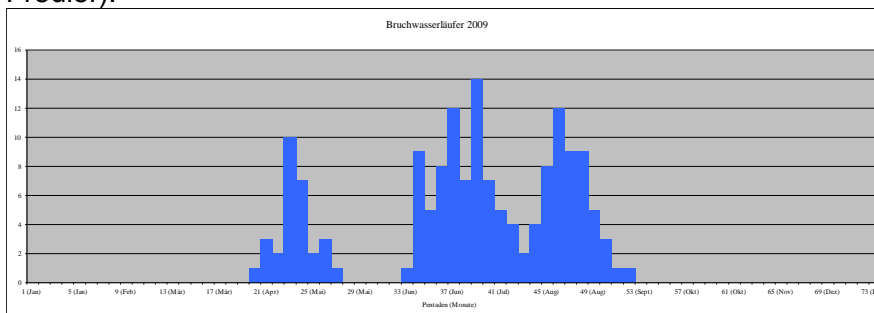
Waldwasserläufer (*Tringa ochropus*) 2110

3-4 Überwinternde Vögel. Während FZ max. 8 Ex. 6. bis 11. Apr. (M. Thoma, J. Hartmann), letzte Beob. 2 Ex. am 25. Apr. (A. Niffeler, T. Stahel, J. Hartmann). Beginn HZ 1 Ex. am 6. Juni (M. Ernst), max. 5 Ex. am 29. Juli (R. Furrer). Im Winter 2009/10 max. 3 Ex. am 22. Dez. (J. Hartmann).



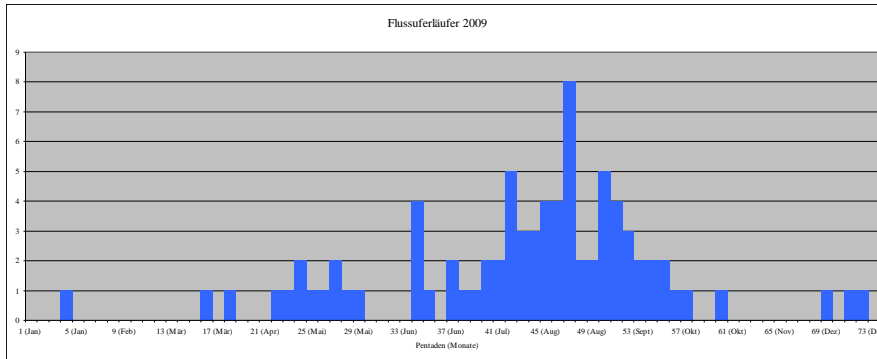
Bruchwasserläufer (*Tringa glareola*) 2130

Erste Beob. FZ 1 Ex. am 7. Apr. (S. Stutz, T. Stahel), max. mind. 10 Ex. am 25. Apr. (D. Crinari), letzte Beob. 1 Ex. am 13. Mai (E. Weiss, N. Martinez, J. Hartmann). Beginn HZ 1 Ex. am 14. Juni (J. Hartmann), max. 14 Ex. am 14. Juli (J. Hartmann), letzte Beob. 1 Ex. am 14. Sept. (U. Kägi, R. Freuler).



Flussuferläufer (*Actitis hypoleucos*) 2140

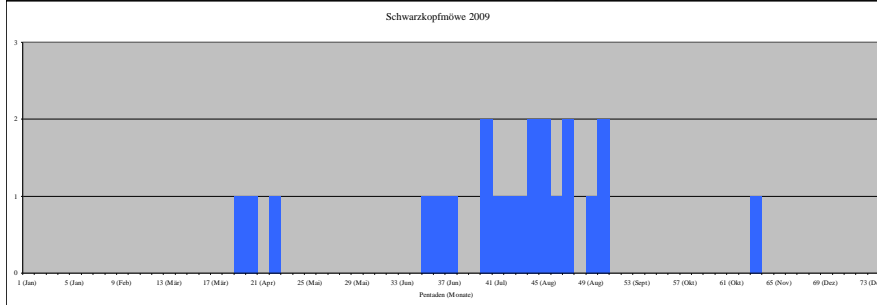
1 Überwinternder Vogel. Während FZ 1-4 Ex., während HZ max. 8 Ex. am 21. Aug. (J. Hartmann). Im Winter 2009/10 1 Ex. ab Anfang Dezember (div. Beob.).



Thorshühnchen (*Phalaropus fulicarius*) 2420
 2 Ex. am 10. Aug. (M. Ernst).

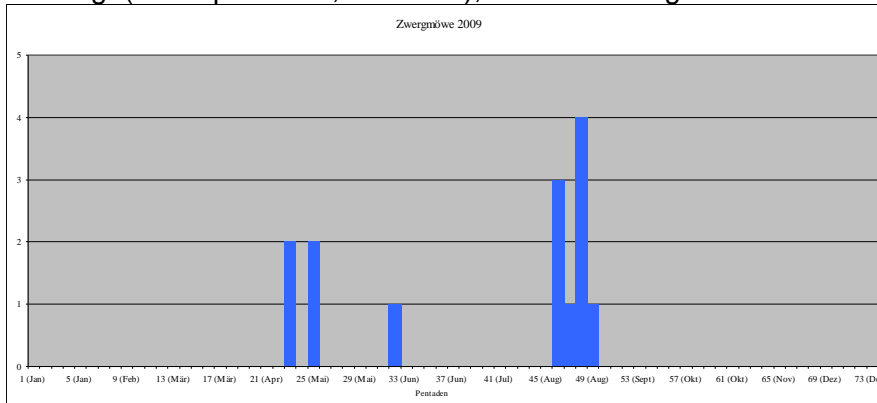
Schwarzkopfmöwe (*Larus melanocephalus*) 2620

Während FZ nur Beobachtungen von 3 Tagen von je 1 Ex. zwischen 3. und 20. Apr. (H. Klopfenstein, J. Hartmann, S. Stutz, T. Stahel, A. Niffeler, E. Weiss, E. Sauser). Beginn HZ 1 Ex. am 22. Juni (J. Hartmann), max. 2 Ex. an verschiedenen Tagen (div. Beob.), letzte Beob. HZ 1-2 Ex. am 6. Sept. (S. Meyer u.a.), 1 Nachzügler am 8. Nov. (A. Weiss).



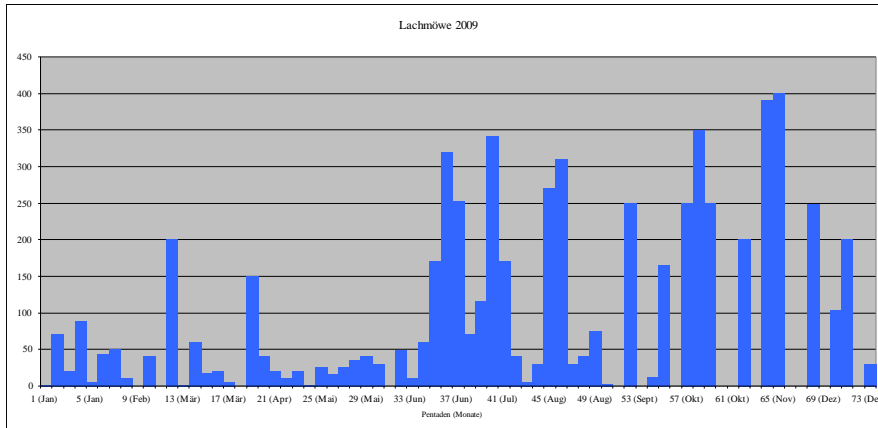
Zwergmöwe (*Larus minutus*) 2660

Beginn FZ 2 Ex. am 22. Apr. (D. Kleiner), max. 2 Ex. auch am 4. Mai (A. Vogler, J. Hartmann, E. Weiss) und 1 Ex. am 5. Juni (J. Hartmann). Beginn HZ 3 Ex. am 18. Aug. (S. Keller), max. 4 Ex. am 26. Aug. (H. Klopfenstein, E. Weiss), letzte Meldung 1 Ex. am 1. Sept. (A. Weiss).



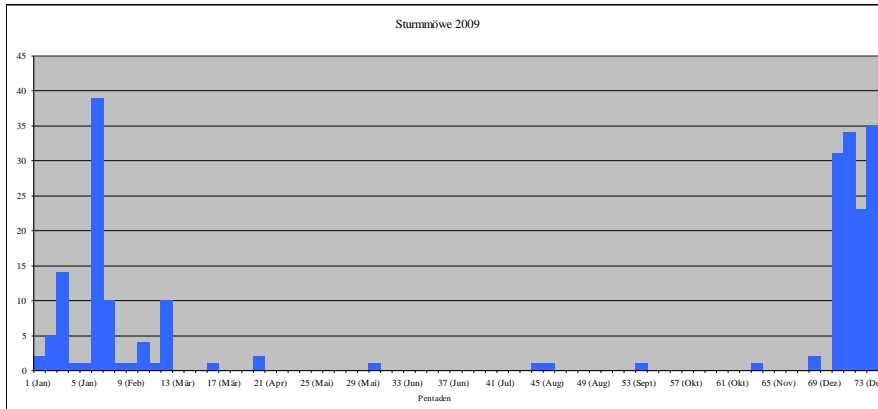
Lachmöwe (*Larus ridibundus*) 2630

Mitte-Januar-Bestand 89 Ex. (M. Güntert, W. Portmann). Keine Bruten. Max. höchstens 400 Ex. am 17. Nov. (J. Hartmann).



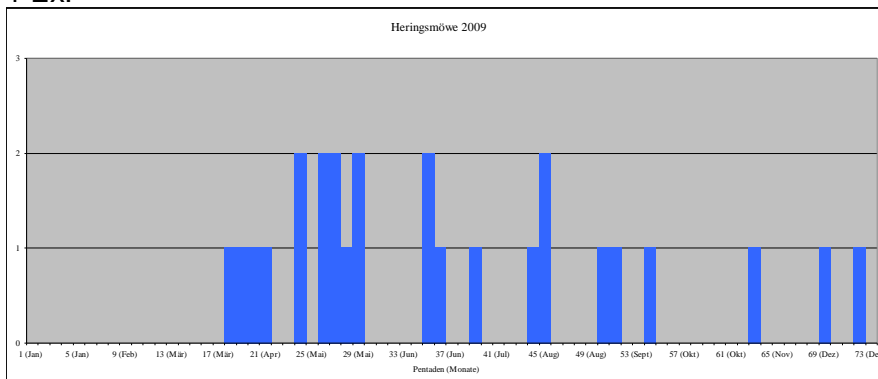
Sturmmöwe (*Larus canus*) 2550

Mitte-Januar-Bestand 1 Ex. (M. Güntert, W. Portmann), max. Winterbestand 39 Ex. am 29. Jan. (D. Hagist). Während des ganzen Jahres unregelmässig 1 Ex. (div. Beob.). Winterbestand 2009/10 30-35 Ex.



Heringsmöwe (*Larus fuscus*) 2570

Erste Beob. FZ 1 Ex. am 28. März (H. Meier, M. Meier), max. 2 Ex. an versch. Tagen (div. Beob.). Während HZ max. ebenfalls 2 Ex. am 10. Aug. (M. Ernst), von Sept. bis Ende Jahr unregelmässig 1 Ex.



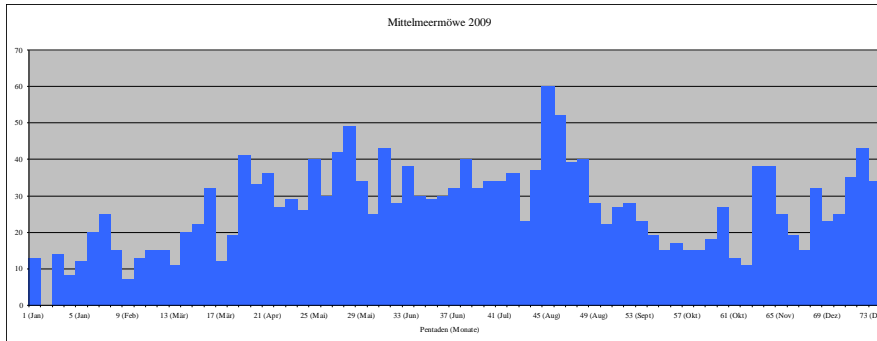
Silbermöwe (*Larus argentatus*) 2561

1 juv. Ex. (1. Kalenderjahr) am 22. Okt. (E. Weiss).

Mittelmeermöwe (*Larus michahellis*) 2563

Mitte-Januar-Bestand 8 Ex. (M. Güntert, W. Portmann). Revier- und Balzverhalten ab 5. Apr. (E. Weiss), brütende Altvögel ab 11. Apr. (E. Weiss), mind. 6-7 Bruten, erste Pulli ab 5. Mai (J. Hartmann).

BVB: Stausee 7, Grien 0, Giriz 0, Machme 0



Steppenmöwe (*Larus cachinnans*) 2564

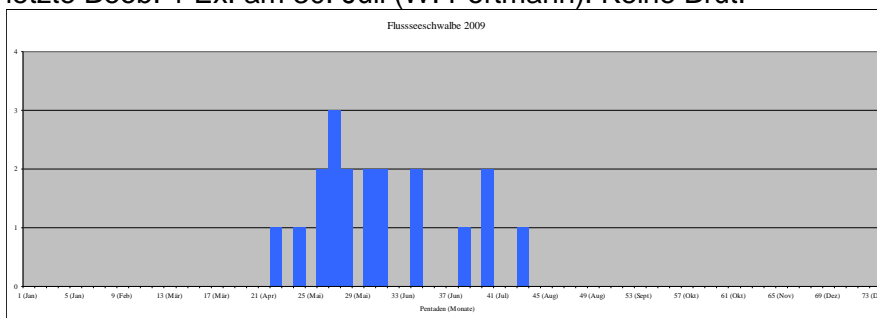
Je 1 Ex. am 1. und 21. Feb. (S. Keller, H. Meier, M. Meier), 4. Apr. (D. Hagist), 27. Sept. (E. Weiss, 22. Dez. (J. Hartmann).

Raubseeschwalbe (*Sterna caspia*) 2740

Während HZ 4 Ex. am 27. Aug. (J. Hartmann, D. Kleiner, F. Kurz, B. Hofmann) und 2 Ex. am 18. Sept. (O. Heeg, T. Stahel, R. Zürcher, A. Niffeler, D. Kleiner).

Flusseeeschwalbe (*Sterna hirundo*) 2750

Erste Beob. 1 Ex. am 18. Apr. (P. Brändli), max. 3 Ex. am 12./13. Mai (F. Sigg, C. Beerli, E. Weiss), letzte Beob. 1 Ex. am 30. Juli (W. Portmann). Keine Brut.



Zwergseeschwalbe (*Sterna albifrons*) 2800

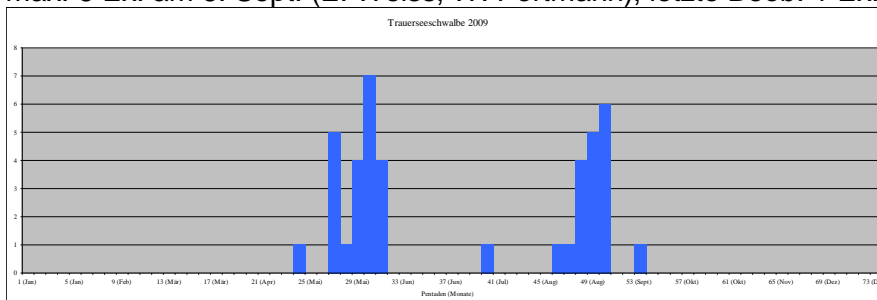
1 Ex. am 22. Juni (J. Hartmann).

Weissbartseeschwalbe (*Chlidonias hybridus*) 2700

1 Ex. am 18. Apr. (div. Beob.), 7 Ex. am 12. Mai (P. Grimm, D. Kleiner, F. Sigg) sowie 1 Ex. am 27./28. Mai (J. Hartmann, W. Portmann, E. Weiss). Einzige Beobachtung während HZ 1 Ex. am 21. Aug. (J. Hartmann, E. Weiss).

Trauerseeschwalbe (*Chlidonias niger*) 2720

Erste Beob. FZ 1 Ex. am 29. Apr. (J. Hartmann), max. 7 Ex. am 30. Mai (A. Bühlmann), letzte Beob. 2 Ex. am 4. Juni (J. Hartmann). 1 Ex. am 18. Juli (T. Stahel, W. Portmann). Während HZ max. 6 Ex. am 6. Sept. (E. Weiss, W. Portmann), letzte Beob. 1 Ex. am 22. Sept. (S. Ruppen).



Weissflügelseeschwalbe (*Chlidonias leucopterus*) 2710

Während HZ je 1 Ex. am 6. Aug. (M. Schäfer, J. Hartmann, E. Weiss, W. Portmann), 17. Aug. (C. Katzenmaier, J. Hartmann), sowie am 4. /5. Sept. (zahlreiche Beob.) (alle von SAK angenommen).

Hohltaube (*Columba oenas*) 2980

U.a. 16 Ex. während FZ am 15. März (T. Stahel, S. Stutz).

Turteltaube (*Streptopelia turtur*) 3000

Je 1 Ex. am 13. Mai (W. Portmann) und 22. Aug. (H. Meier, M. Meier).

Kuckuck (*Cuculus canorus*) 3040

Erste Feststellung am 7. Apr. Während Brutzeit stets 2 Sänger (div. Beob.).

Waldkauz (*Strix aluco*) 3140

1 Rufer vom 23. Nov. bis Ende Jahr (J. Hartmann, M. Güntert, W. Portmann).

Alpensegler (*Apus melba*) 3260

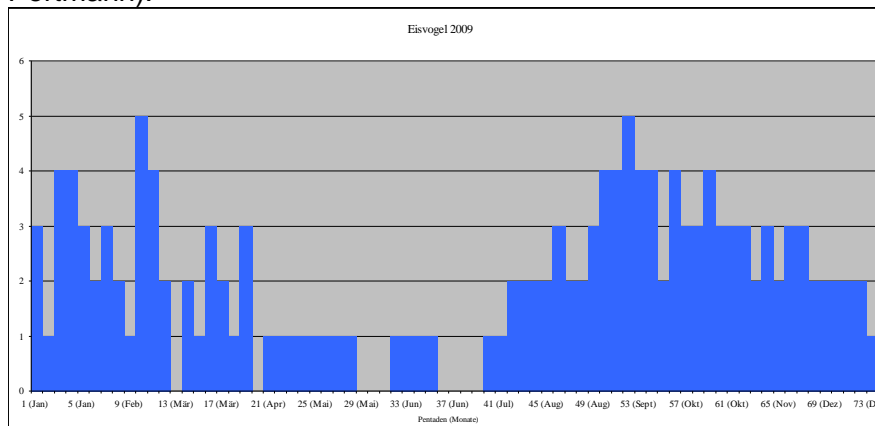
Erste Beob. 5 Ex. am 24. März (J. Hartmann), letzte Beob. 1 Ex. am 18. Juli (T. Stahel)

Mauersegler (*Apus apus*) 3270

Erste Beob. am 13. Apr. (M. Güntert), letzte Beob. 16. Sept. (M. Peier).

Eisvogel (*Alcedo atthis*) 3320

3-4 Überwinterer. Mehr oder weniger ganzjährig anwesend. Ein Altvogel mit Futter am 26. Juli (W. Portmann).



Mittelspecht (*Dendrocopus medius*) 3430

BVB: Stausee 0, Grien ev. 1, Giriz 2, Machme 0

Kleinspecht (*Dendrocopus minor*) 3450

BVB: Stausee 0, Grien 0, Giriz 2, Machme 1

Feldlerche (*Alauda arvensis*) 3570

2 Überwinterer. Während FZ bis 150 Ex. am 22. Feb. (S. Wassmer), keine Brutmeldungen.

Uferschwalbe (*Riparia riparia*) 3650

Erste Feststellung 1 Ex. am 29. März (D. Hagist, C. Beerli), letzte Beob. 2 Ex. am 13. Sept. (M. Güntert, A. Vogler).

Rauchschwalbe (*Hirundo rustica*) 3610

Erste Beob. 2 Ex. am 14. März (G. Oesterhelt), letzte Beob. 35 Ex. am 18. Okt. (M. Meier).

Rötelschwalbe (*Hirundo daurica*) 3620

1 Ex. am 29. Apr. unter mehreren Schwalben und Seglern (G. Oesterheld).

Mehlschwalbe (*Delichon urbica*) 3640

Erste Beob. 1 Ex. am 28. März (P. Grimm), letzte Meldung 1 Ex. am 17. Okt. (M. Güntert, W. Portmann).

Brachpieper (*Anthus campestris*) 4950

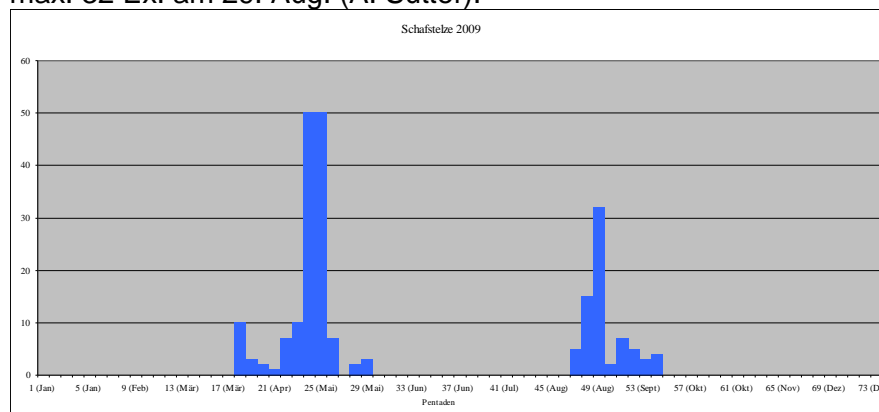
2 Ex. am 28. Apr. (W. Christen).

Baumpieper (*Anthus trivialis*) 4970

2 Ex. am 19. Apr. (S. Bächli). Während HZ je 2 Ex. zwischen 2. und 20. Sept. (A. Weiss, N. Martinez, R. Freuler, U. Kägi).

Schafstelze (*Motacilla flava*) 5060

Während FZ max. 50 Ex. am 29. Apr. (J. Hartmann) und 4. Mai (D. Kleiner, A. Vogler), während HZ max. 32 Ex. am 29. Aug. (A. Sutter).



Seidenschwanz (*Bombycilla garrulus*) 5110

Invasionsjahr 2008/09: max. 62 Ex. am 11. Jan. (W. Portmann), letzte Beob. 3 Ex. am 6. Apr. (W. Rom).

Wasseramsel (*Cinclus cinclus*) 3970

1 Überwinterer. 1 Sänger am 23. Feb. (S. Bächli), Brutzeitmeldung sehr spärlich! Ab Anfang Sept unregelmässig 1 Ex.

Nachtigall (*Luscinia megarhynchos*) 4020

Erste Feststellung eines Sängers am 10. Apr. (P. Grimm), max. 3 Sänger am 29. Apr. (J. Hartmann, E. Weiss),

BVB: Stausee 1, Grien 0, Giriz 0, Machme 4

Blaukehlchen (*Luscinia svecica*) 4040

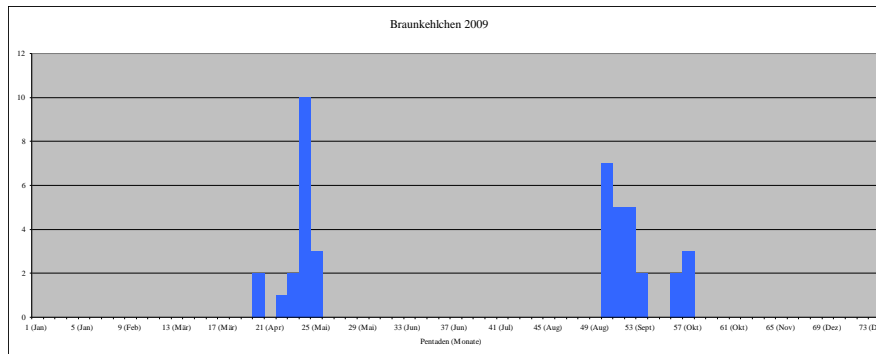
Während FZ max. 10 Ex. am 29. März (D. Hagist, C. Beerli). Keine Beobachtungen aus dem Herbstzug.

Gartenrotschwanz (*Phoenicurus phoenicurus*) 4070

Erste Beob. 1 Männchen am 1. Apr. (T. Stahel), letzte Beob. 1 Ex. am 24. Sept. (P. Schmid).

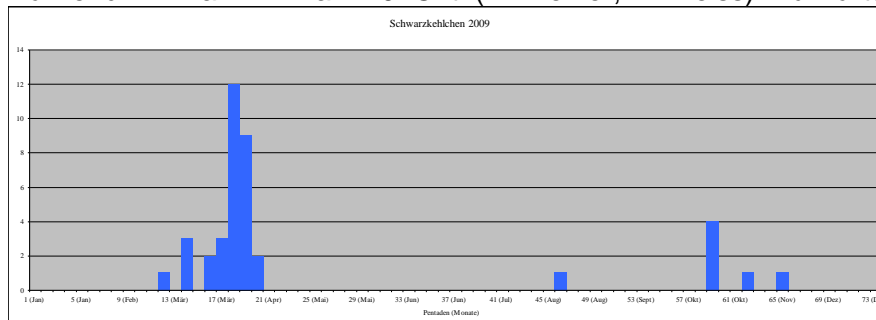
Braunkehlchen (*Saxicola rubetra*) 4090

Erste Beob. 2 Ex. am 8. Apr. (O. Heeg), während FZ max. 10 Ex. am 28. Apr. Während HZ max. 7 Ex. am 3. Sept. (U. Kägi), letzte Beob 3 Ex. am 9. Okt. (E. Weiss).



Schwarzkehlchen (*Saxicola torquata*) 4100

Erste Beob. 1 Ex. am 27. Feb. (R. Mosimann), während FZ max. 12 Ex. am 29. März (T. Stahel), während HZ max 4 Ex. am 20. Okt. (D. Kleiner, E. Weiss). Aufwärtstrend anhaltend.



Steinschmätzer (*Oenanthe oenanthe*) 4120

einzigste Beob. FZ 5 Ex. am 28. Apr. (T. Stahel). Während HZ Max. 7 Ex. am 20. Sept. (R. Freuler, U. Kägi).

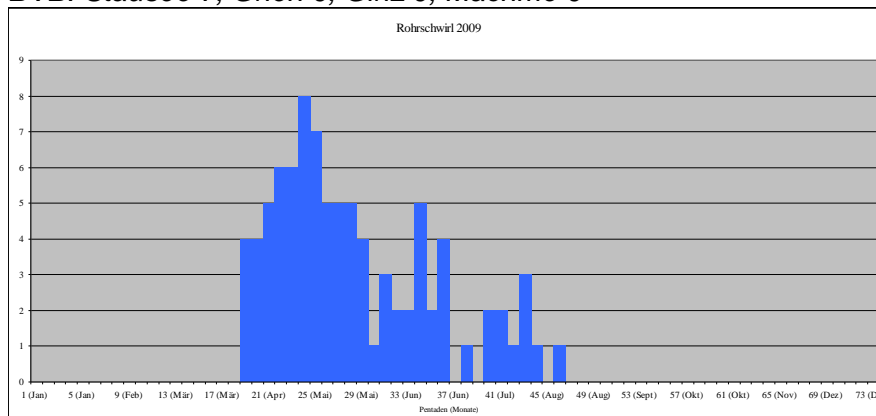
Feldschwirl (*Locustella naevia*) 4390

Je 1 Ex. am 12. Apr. (B. Steigmeier), 28. Apr. (W. Christen) und am 2. Mai (B. Steigmeier, M. Meier, H. Meier).

Rohrschwirl (*Locustella luscinioides*) 4430

Erste Feststellung 2 Ex. am 4. Apr. (M. Alig, D. Hagist, E. Sauser), max. 8 Sänger am 26. Apr. (S. Bächli).

BVB: Stausee 7, Grien 0, Giriz 0, Machme 0



Seggenrohrsänger (*Acrocephalus paludicola*) 4510

1 Ex. am 28. Apr. (W. Christen), (letztmalige Feststellung am 22. Apr. 1992)

Schilfrohrsänger (*Acrocephalus schoenobaenus*) 4500

Erster Sänger am 29. März (E. Sauser), max. 2 Sänger am 19. / 20. Apr. (S. Bächli, S. Keller), letzte Beob. 1 Ex. am 30. Aug. (A. Vogler).

Teichrohrsänger (*Acrocephalus scirpaceus*) 4460

Erste Feststellung 1 Sänger am 9. Apr. (A. Weiss), u.a. 43 Sänger entlang linkem Stauseeufer (inkl. Gippinger Grien). Letzte Beob. 1 Ex. am 25. Okt. (H. Meier, M. Meier)

BVB: Stausee 70, Grien 14, Giriz 11, Machme 23

Sumpfrohrsänger (*Acrocephalus palustris*) 4470

6 Ex. am 22. Mai (S. Stricker).

BVB: Stausee 0, Grien 0, Giriz 0, Machme 1

Drosselrohrsänger (*Acrocephalus arundinaceus*) 4450

Erste Feststellung 5 Sänger am 25. Apr. (= Maximum) (D. Crinari), letzte Feststellung 1 Ex. am 23. Mai (J. Hartmann).

BVB: Stausee 2, Grien 0, Giriz 0, Machme 0

Mönchsgrasmücke (*Sylvia atricapilla*) 4570

Erste Feststellung 1 Ex. am 19. März (M. Straubhaar, M. Gerber), letzte Beob. 1 Ex. am 27. Dez. (E. Schürmann).

Gartengrasmücke (*Sylvia borin*) 4600

Erste Feststellung 1 Ex. am 29. Apr. (E. Weiss), letzte Beob. 1 Ex. am 16. Aug. (M. Bauer).

BVB: Stausee 5, Grien 6, Giriz 5, Machme 10

Klappergrasmücke (*Sylvia curruca*) 4620

Erste Feststellung 1 Ex. am 10. Apr. (S. Wechsler), letzte Beob. 1 Ex. am 15. Sept. (H. Klopfenstein).

Dorngrasmücke (*Sylvia communis*) 4610

Je 1 Ex. vom 8. Apr. bis 10. Mai (E. Weiss, C. Koller, M. Schweizer, S. Bächli, A. Vogler, P. Grimm).

Fitis (*Phylloscopus trochilus*) 4720

Erste Feststellung 1 Sänger am 29. März (div. Beob.), max. 8 Sänger am 6. Apr. (D. Marques). Letzte Beob. 1 Ex. am 24. Sept. (P. Schmid).

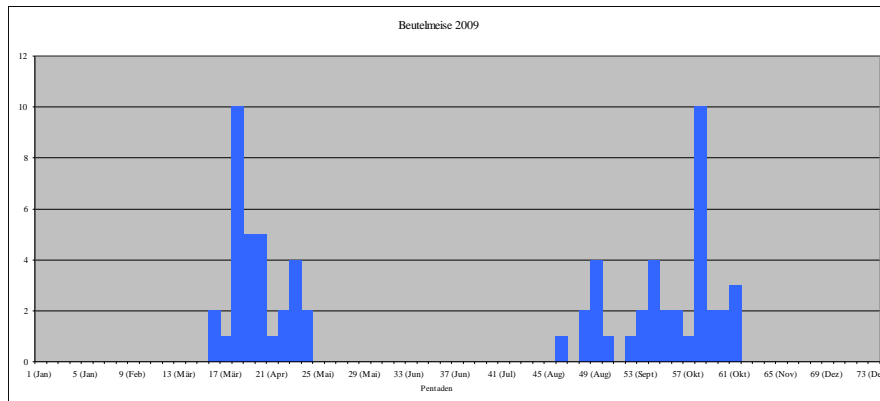
BVB: Stausee 0, Grien 1, Giriz 1, Machme 0

Bartmeise (*Panurus biarmicus*) 3900

Erste Beob. 2 Ex. am 8. März (=Maximum) (T. Stahel, S. Stutz), letzte Beob. 2 Ex. am 9. Apr. (A. Weiss).

Beutelmeise (*Remiz pendulinus*) 3890

Während FZ max. 10 Ex. am 29. März (E. Sauser), während HZ max. ebenfalls 10 Ex. am 13. Okt. (R. Baumann, K. Koch).



Pirol (*Oriolus oriolus*) 3660

Erster Sänger am 26. Apr. (C. Koller), max. 4 Sänger am 13. Mai (E. Weiss), letzte Beob. 1 Ex. am 16. Juli (E. Weiss).

BVB: Stausee 0, Grien 2, Giriz 4, Machme 1

Neuntöter (*Lanius collurio*) 5160

Einzigste Beob. während FZ 1 Ex. am 14. Mai (J. Hartmann, W. Portmann). Während HZ max. 2 Ex. am 5. Sept. (A. Sutter, U. Kägi, W. Portmann), letzte Beob. 1 Ex. am 13. Sept. (A. Weiss).

Tannenhäher (*Nucifraga caryocatactes*) 3740

1 Ex. am 14. März (M. Güntert).

Bergfink (*Fringilla montifringilla*) 5560

U.a. mind. 10'000 Ex. am 18. Dez. (J. Hartmann).

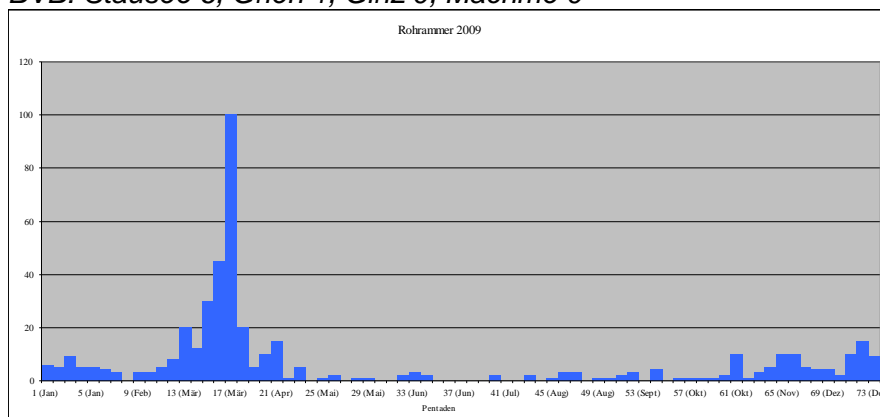
Ortolan (*Emberiza hortulana*) 5670

Erste Beob. 2 Ex. am 28. Apr. (S. Stutz, T. Stahel), max. 3 Ex. am 1. Mai (W. Portmann), letzte Beob. 1 Ex. am 6. Mai (N. Martinez). Keine Beobachtungen aus dem Herbstzug.

Rohrhammer (*Emberiza schoeniclus*) 5740

Bis 9 Ex. haben überwintert. Während FZ max. ca. 100 Ex. am 24. März (M. Ernst).

BVB: Stausee 6, Grien 1, Giriz 0, Machme 0



Liste der nachgewiesenen Vogelarten 2009 (Systematik nach AERC)

Artnr	Artnr	Artnr	Artnr
570 Höckerschwan	1670 Wasserralle	3390 Grauspecht	
550 Singschwan	1710 Tüpfelsumpfhuhn	3380 Grünspecht	
620 Saatgans	1690 Kleines Sumpfhuhn	3400 Schwarzspecht	
704 Nilgans	1730 Teichhuhn	3410 Buntspecht	
701 Graukopfkasarka	1770 Blässhuhn	3430 Mittelspecht	
590 Graugans	1640 Kranich	3450 Kleinspecht	
700 Rostgans	2410 Säbelschnäbler	3570 Feldlerche	
710 Brandgans	1920 Flussregenpfeifer	3650 Uferschwalbe	
800 Pfeifente	1910 Sandregenpfeifer	3610 Rauchschwalbe	
820 Schnatterente	1870 Kiebitzregenpfeifer	3620 Rötelschwalbe	
750 Krickente	1850 Kiebitz	3640 Mehlschwalbe	
720 Stockente	2280 Temminckstrandläufer	4950 Brachpieper	
838 Hausente	2360 Sichelstrandläufer	4970 Baumpieper	
780 Spiessente	2350 Alpenstrandläufer	4930 Wiesenpieper	
740 Knäkenente	2390 Kampfläufer	5000 Bergpieper	
830 Löffelente	2220 Zwergschnepfe	5060 Schafstelze	
850 Kolbenente	2210 Bekassine	5050 Bergstelze	
860 Tafelente	2030 Uferschnepfe	5030 Bachstelze	
870 Reiherente	2040 Pfuhschnepfe	5110 Seidenschwanz	
900 Schellente	2000 Regenbrachvogel	3970 Wasseramsel	
1040 Zwergsäger	2020 Grosser Brachvogel	3980 Zaunkönig	
1060 Mittelsäger	2050 Dunkler Wasserläufer	4900 Heckenbraunelle	
1050 Gänsesäger	2060 Rotschenkel	4000 Rotkehlchen	
50 Zwergtaucher	2090 Grünschenkel	4020 Nachtigall	
80 Haubentaucher	2110 Waldwasserläufer	4040 Blaukehlchen	
70 Schwarzhalstaucher	2130 Bruchwasserläufer	4060 Hausrotschwanz	
350 Kormoran	2140 Flussuferläufer	4070 Gartenrotschwanz	
480 Rohrdommel	2420 Thorshühnchen	4090 Braunkehlchen	
470 Zwergdommel	2620 Schwarzkopfmöwe	4100 Schwarzkehlchen	
460 Nachtreiher	2660 Zwergmöwe	4120 Steinschmätzer	
420 Rallenreiher	2630 Lachmöwe	4240 Amsel	
430 Kuhreiher	2550 Sturmmöwe	4290 Wacholderdrossel	
450 Seidenreiher	2570 Heringsmöwe	4310 Singdrossel	
440 Silberreiher	2561 Silbermöwe	4300 Rotdrossel	
390 Graureiher	2563 Mittelmeermöwe	4320 Misteldrossel	
400 Purpureiher	2564 Steppenmöwe	4390 Feldschwirl	
510 Schwarzstorch	2740 Raubseeschwalbe	4430 Rohrschwirl	
500 Weissstorch	2750 Flusseeeschwalbe	4510 Seggenrohrsänger	
520 Löffler	2760 Küstenseeschwalbe	4500 Schilfrohrsänger	
1080 Wespenbussard	2800 Zwergseeschwalbe	4460 Teichrohrsänger	
1100 Schwarzmilan	2700 Weissbartseeschwalbe	4470 Sumpfrohrsänger	
1090 Rotmilan	2720 Trauerseeschwalbe	4450 Drosselrohrsänger	
1360 Rohrweihe	2710 Weissflügelseeschwalbe	4570 Mönchsgrasmücke	
1330 Kornweihe	2971 Strassentaube	4600 Gartengrasmücke	
1350 Wiesenweihe	2980 Hohltaube	4620 Klappergrasmücke	
1110 Habicht	2990 Ringeltaube	4610 Dorngrasmücke	
1130 Sperber	3020 Türkentaube	4730 Zilpzalp	
1150 Mäusebussard	3000 Turteltaube	4720 Fitis	
1380 Fischadler	3040 Kuckuck	4820 Wintergoldhähnchen	
1480 Turmfalke	3140 Waldkauz	4830 Sommergoldhähnchen	
1430 Baumfalke	3260 Alpensegler	4840 Grauschnäpper	
1420 Wanderfalke	3270 Mauersegler	4860 Trauerschnäpper	
	3320 Eisvogel	3900 Bartmeise	

3880 Schwanzmeise	3750 Eichelhäher	5330 Grünfink
3860 Sumpfmeise / Nonnenmeise	3720 Elster	5350 Distelfink
3870 Mönchsmeise / Weidenmeise	3740 Tannenhäher	5360 Erlenzeisig
3830 Haubenmeise	3710 Dohle	5370 Hänfling
3820 Tannenmeise	3700 Saatkrähe	5520 Fichtenkreuzschnabel
3800 Blaumeise	3680 Raben(Nebel-)krähe	5480 Gimpel
3790 Kohlmeise	3670 Kolkrabe	5320 Kernbeisser
3910 Kleiber	5180 Star	5580 Goldammer
3940 Waldbaumläufer	5250 Haussperling	5670 Ortolan
3950 Gartenbaumläufer	5280 Feldsperling	5740 Rohrammer
3890 Beutelmeise	5550 Buchfink	
3660 Pirol	5560 Bergfink	
5160 Neuntöter	5460 Girlitz	

Gesamtartenzahl 2009: 194

Liste der Beobachterinnen und Beobachter (alphabetisch)

Name (BeobID)		
Alig Markus (1476)	Klopfenstein Hannes (1320)	Rom Werner (1153)
Appenzeller René (106)	Knaus Peter (1961)	Rudin Markus (1537)
Bächli Simon (1724)	Koch Karl (2734)	Rüegger Beat (251)
Bauer Michaela (2793)	Kohlas Gerald (1251)	Ruppen Susanne (1726)
Baumann Ruedi (2761)	Koller Claudio (1807)	Sausser Eric (2563)
Beerli Christian (2483)	Kotrschal Alexander (2923)	Schaad Michael (2257)
Berger-Thalmann Rita (1989)	Krähenbühl Markus (2688)	Schäfer Martin (1955)
Bieri Hanspeter (3094)	Kurmann Silvio (2114)	Schmid Patrick (2028)
Brändli Paul J. (2211)	Kurz Felix (1387)	Schönenberger Walter (2757)
Bühlmann Alois (2013)	Laesser Jacques (2036)	Schuler Gabriel (1315)
Bürgisser René (3323)	Leuthold-Glinz Walter (2014)	Schürmann Eveline (2818)
Capol Andrea (2523)	Liechti Fritz (2598)	Schweizer Matthias (1225)
Christe Pascal (2034)	Lötscher Tobias (2654)	Sigg Fritz (1598)
Christen Walter (1319)	Lüscher Heinz (2298)	Sommerhalder Bruno (2628)
Colombo Konrad (1837)	Lüthi Thomas (2080)	Stahel Thomas (1281)
Crinari Dario (2832)	Mächler Barbara (2397)	Steigmeier Beat (2662)
Dickbrenner Nicole (2910)	Mächler Patrick (2640)	Straubhaar Michael (1966)
Döbelin Verena (2679)	Mangili Giorgio (3310)	Strebel Gavino (2722)
Dössegger Hans-Ueli (2196)	Marcolli Gianni (2639)	Stricker Simon (2907)
Ernst Matthias (2527)	Marques David (2350)	Stricker Andrea (2802)
Ferrari Nicola (2769)	Marti Urs (2922)	Stutz Stefan (2159)
Fischer Georges (2430)	Martinez Nicolas (2642)	Suter Werner (265)
Freuler Reto (1626)	Meier Hansruedi (1645)	Suter Maja + Fritz (2171)
Frey Jürg (2528)	Meier Martin (2629)	Sutter André (1189)
Furrer Robert (1230)	Meier-Freiburghaus Lotti (2130)	Tanner Heidi (2024)
Furrer Christoph (2633)	Meister Brigitte + Jürg (2184)	Täschler Andreas (2230)
Galliker Thaddeus (1975)	Mesmer Thomas (3021)	Thielen Christine (2933)
Gerber Martin (2050)	Mettler Kaspar (1858)	Thoma Marco (2081)
Grimm Peter (1653)	Meyer Sebastian (2394)	Trinkler Sirio (1253)
Guntern Jodok (2672)	Mosimann-Erb Renate (2681)	Vavruch Stefan (1264)
Güntert Marcel (961)	Muff Daniel (2667)	Viel Guido (1199)
Häfeli Hans (2759)	Müller Claudia (2347)	Vogler Alois (2590)
Hagist Dominik (2175)	Niffeler Alfred (2524)	Wassmer Stefan (1545)
Hartmann Jakob (1654)	Oberhänsli Waltraud (1346)	Weber Thomas (1482)
Heeg Otto (1367)	Oesterhelt Gottfried (2048)	Wechsler Sämi (2422)
Henseler Dominik (2727)	Peier Markus (2833)	Weiss André (1910)
Hofmann Brigitte (2693)	Portala Frank (2752)	Weiss Ernst (2255)
Jascur Peter (2289)	Portmann Werner (1742)	Weiss Andreas (2732)
Jordi Adrian (1710)	Preiswerk Georges (1142)	Wipf Markus (1890)
Jurietti Luca (2100)	Publikum (9999)	Wipf Sonja (2697)
Kägi Urs (1615)	Raeber Natalie (2800)	Wüst-Graf Ruedi (1392)
Katzenmaier Christoph (1305)	Rey Livio (2809)	Zeller Peter (2351)
Keller Simon (2203)	Riederer Dennis (2657)	Zürcher Regina & Otto (2680)
Kleiner Daniel (3259)	Rixen Christian (2699)	Zweifel Nathalie (2685)
	Rogenmoser Christian (3307)	

Zahl der Beobachterinnen und Beobachter 2009: 134